



Matkailututkimuksen oppiaine

Matkailualan tutkimus- ja koulutusinstituutti (MTI)

TOIMINTAKÄSIKIRJA

Marraskuu 2015

SISÄLLYS

JOHDANTO

<u>1 ORGANISAATORAKENNE JA VASTUUNJAKO</u>	6
1.1 Yhteiskuntatieteiden tiedekunta	7
1.2 Matkailualan tutkimus- ja koulutusinstituutti (MTI)	8
1.3 Hallinnollisten tehtävien hoitajat ja vastualueet	12
<u>2 PÄÄTÖKSENTEKO- JA YHTEISTYÖELIMET, TYÖRYHMÄT</u>	15
2.1 Tiedekunta- ja yliopistotaso	15
2.2 Oppiaine	17
2.3 Matkailualan tutkimus- ja koulutusinstituutti	19
<u>3 YKSIKÖN JOHTAMIS- JA TOIMINNANOHJAUSJÄRJESTELMÄ</u>	27
<u>4 YKSIKÖTASOLLA HOIDETTAVAT KRIITTISET TEHTÄVÄT JA PROSESSIT</u>	30
4.1 Opiskelijavalinta	30
4.2 Opetussuunnitelma	31
4.3 Opetuksen toteuttaminen ja arviointi	33
4.4 Jatkokoulutus	37
4.5 Tutkimus	40
4.6 Hanketoiminta	43
4.7 Yhteiskunnallinen vaikuttavuus	44
<u>LIITE</u>	47

JOHDANTO

Laatutyö on Lapin yliopistossa osa normaalia toimintaa. Laatu syntyy yhteisestä tavoitteellisesta toiminnasta, sitoutumisesta tavoitteiden saavuttamiseksi ja jatkuvasta toiminnan parantamisesta. Yliopiston laatupolitiikan mukaisesti kaikilla yliopistoyhteisön jäsenillä – työntekijöillä ja opiskelijoilla – on oma vastuunsa laadusta ja sen kehittämistä. Laadulla tarkoitetaan sellaisten tarkoituksenmukaisten menettelytapojen, prosessien ja järjestelmien noudattamista, jotka voidaan todentaa ja joilla yliopisto saavuttaa asettamansa tavoitteet. Yliopiston laatutyö perustuu yhteisönsä jäsenten aktiiviseen rooliin laatutyössä ja toiminnan kehittämisessä.

Lapin yliopiston visiona on, että se on vuonna 2025 kansainvälisesti profiloitunut ja tunnustettu arktinen ja pohjoinen tiede- ja taideyliopisto. Vision toteuttaminen edellyttää, että yliopistossa tehdään kansallisesti ja kansainvälisesti verkostoitunutta korkealaatuista tutkimusta ja taiteellisia produktioita ja että yliopisto huolehtii strategisten painalojensa osaamisen kehittymisestä ja jatkuvuudesta myös tulevaisuudessa.

Yliopiston laatutyö kytkeytyy vakiintuneeseen toiminnanohjausjärjestelmään yksikkökohtaisine tulos- ja kurkistusneuvotteluineen. Kukin yksikkö vastaa itse laadun toteutumisesta arkipäivän toiminnassaan.

Matkailututkimuksen oppiaine muodostaa oman yliopiston yksikkönsä osana Matkailualan tutkimus- ja koulutusinstituuttia (MTI). Toisaalta on kyse vain yhdestä oppiaineesta koko yliopiston mittakaavassa. Monissa asioissa toimitaan siis yksittäisen, pienehkön oppiaineen resurssein ja mahdollisuuksin, vaikka samalla yksiköltä odotetaan muihin yksiköihin verrattavaa toimintaa. Tätä dilemmaa avataan yksikön toimintakäsikirjassa.

Yliopiston laatujärjestelmän perusta on yliopiston strategia. Aiemmin matkailututkimus nähtiin koko yliopiston profiilialana. Vuonna 2013 toteutetussa Lapin yliopiston tutkimuksen kansainvälisessä arvioinnissa matkailu todettiin keskeiseksi ja vahvaksi yliopiston tutkimusalueeksi mutta ehdotettiin sen asemoimista yliopiston yhdeksi painoalaksi läpileikkaavan profiilialan sijaan. Lapin yliopiston strategiassa 2025 vastuullinen matkailu nimetäänkin yhdeksi yliopiston neljästä strategisesta painoalasta. Matkailututkimuksen oppiaine kaikessa toiminnassaan on keskeisessä asemassa tämän painoalan toteuttamisessa, vaikka vastuullista matkailua tutkitaan jonkin verran myös muissa yliopiston yksiköissä. Oppiaineen toimintaa läpäisee siis vahva strategianmukaisuus.

Matkailututkimuksen erityislaatuinen asema on mahdollistanut kehittämissuorituksiin panostamisen eri tavoin kuin olisi ollut mahdollista vain yhtenä tiedekunnan oppiaineena. Yksikön toimintakäsikirjassa ja perustutkintokoulutuksen itsearviointiraportissa tuodaan esiin jo toteutettuja toimenpiteitä, nykyisen toiminnan laadukkuutta sekä kehittämisen kohteita tuleville vuosille. Raportit on laadittu Lapin yliopiston auditointia varten vuonna 2015, mutta ne toimivat myös toiminnan jatkuvan kehittämisen ja perehdytyksen apuvälineinä.

Raporttien laadinnasta ovat vastanneet opintopäällikkö Mikko Vehkaperä ja tutkimusassistentti Heli Ilola. Tausta-aineiston kokoamisessa on avustanut lisäksi hallintosihteeri Leena Inkeröinen. Raportit on käyty läpi koko oppiaineen henkilökunnan kanssa ja tekstiä on täsmennetty kommenttien perusteella. Prosessi on ollut hyödyllinen oman toiminnan näkyväksi tekemisessä. Kirjoittamisen myötä on havaittu, kuinka paljon laadun takaamiseksi tehdään ja kuinka hyvin siinä on jo onnistuttu. Arjen kiireessä laadukkuuden kokemus saattaa välillä unohtua. Raportit tuovat toimenpiteiden kokonaisuuden näkyväksi – ja luovat pohjan yhä paremmalle opetukselle, tutkimukselle ja muulle toiminnalle.

1 ORGANISAATORAKENNE JA VASTUUNJAKO

Matkailututkimuksen oppiaine toimii osana yhteiskuntatieteiden tiedekuntaa (YTK) sekä Matkailualan tutkimus- ja koulutusinstituuttia (MTI). Instituuttiin kuuluvat Lapin yliopiston matkailututkimuksen oppiaineen lisäksi Lapin ammattikorkeakoulun matkailupalveluiden osaamisala ja Lapin matkailuopisto. Matkailututkimuksen oppiaine ja ammattikorkeakoulun matkailupalveluiden osaamisala toimivat yhteisellä Viirinkankaan kampuksella. Instituutti kuuluu Lapin korkeakoulukonserniin (LUC, Lapland University Consortium).

Yliopiston organisaatiossa Matkailualan tutkimus- ja koulutusinstituutti (eli käytännössä matkailututkimuksen oppiaine ja MTI:ssa toimivat yliopiston hallinnoimat hankkeet) muodostaa oman yksikkönsä. Tämän takia oppiaineella on useita hallinnollisia tehtäviä, joita muilla yksittäisillä oppiaineilla ei ole, mutta toisaalta myös itsenäisyyttä joissakin asioissa enemmän kuin muilla oppiaineilla.

Oppiaineen erityisasema toisaalta omana hallinnollisena yksikkönä yliopiston sisällä ja toisaalta osana kolmen oppilaitoksen muodostamaa instituuttia tuo oppiaineen johtamiseen ja toimintaan omat erityispiirteensä, haasteensa ja mahdollisuutensa. Oppiaineen toimintaa määrittävät käytännössä sekä tiedekunnan että MTI:n säännöt ja toimintatavat. Arjen käytännöissä on huomioitava nämä molemmat – samoin kuin se, miten ne vaikuttavat toisiinsa eri tilanteissa.

Oppiaineen organisaatorakennetta ja vastuunjakoja hahmotetaan seuraavassa aluksi yhteiskuntatieteiden tiedekunnan osalta. Tämän jälkeen esitellään Matkailualan tutkimus- ja koulutusinstituuttia ja sen organisaatorakennetta sekä oppiaineen toimintaa ja henkilökunnan vastuualueita osana instituuttia. Lopuksi johtamiseen ja hallintoon liittyvät tehtävät ja vastuualueet kootaan yhteen (taulukko 1).

1.1 Yhteiskuntatieteiden tiedekunta

Tiedekunta linjaa osaltaan matkailututkimuksen opetusta päättäessään mm. kaikkia oppiaineita velvoittavista ohjeista ja määräyksistä, tiedekunnan toimintasuunnitelmasta ja tutkimuksen painopistealueista. Tiedekunnan kautta hoidetaan monet oppiaineen akateemiset asiat (mm. opiskelijavalinnat, opetussuunnitelmien hyväksyminen, pro gradu -tutkielmien hyväksyminen ja tutkintotodistusten myöntäminen). Tiedekunnassa päätöksentekoa ja hallintoa hoitavat pääasiassa tiedekuntaneuvosto, dekaani ja varadekaanit sekä tiedekunnan hallintohenkilökunta. Lisäksi tiedekunnassa on toimikuntia ja työryhmiä (opiskelijavalintatoimikunta, opetussuunnittelutyöryhmä ja palautepöytä), joissa on eri oppiaineiden edustus. (Ks. alaluku 2.1.)

Tiedekuntaneuvoston, dekaanin ja varadekaanin tehtävistä säädetään Lapin yliopiston hallintojohtosäännössä. Tehtävänjaosta dekaanin ja varadekaanien kesken on kerrottu yhteiskuntatieteiden tiedekunnan toimintakäsikirjassa.

Useimmat tiedekuntahallinnossa dekaanille kuuluvat tehtävät hoitaa matkailututkimuksen oppiaineessa MTI:n johtaja. Eräiden tehtävien hoito kuuluu kuitenkin dekaanille – näitä ovat varsinkin opiskeluun ja opiskelijoihin liittyvät asiat (esimerkiksi uusien opiskelijoiden ottaminen, luvan myöntäminen opetussuunnitelmasta poikkeamiseen, päättäminen opiskeluoikeuden jatkamisesta ja opiskelijan oikeudesta päästä uudelleen opiskelijaksi, tutkintotodistusten myöntäminen, päättäminen yleisten kuulustelujen järjestämisestä ja valvojista sekä pro gradu -tutkielmien tarkastajien määrääminen). Tiedekunnan opetuksesta ja tutkimuksesta vastaavat varadekaanit osallistuvat MTI:n hallintoon omien vastuualueidensa puitteissa (esim. opetussuunnittelun linjaukset ja tiedekunnan jatkokoulutuksen organisointi).

Hallinnollisia asioita hoitaa edellisten lisäksi yhteiskuntatieteiden tiedekunnan hallintohenkilökunta. Näitä asioita ovat mm. opintojen rekisteröinti, opintopajaan koostaminen, WebOodin ylläpito ja tilavaraukset sekä oppiaineen talous- ja henkilöstöhallinto. Kanslian, jossa hallintohenkilökunta pääsääntöisesti työskentelee, tehtävänä on tuottaa tukipalveluja opetusta, tutkimusta ja yhteiskunnallista palvelutoimintaa varten niin, että tiedekunta ja oppiaineet voivat menestyksellisesti toimia strategian mukaisissa tehtävissään.

Opintopäällikkö työskentelee puoliksi MTI:ssa ja puoliksi tiedekunnassa. Opintopäällikön tiedekunnan osuuteen kuuluu matkailututkimuksen oppiaineen opintohallinto (opiskelijavalintaperusteiden ja opetussuunnitelmien valmistelun koordinointi, tutkintotodistukset, opintoaikojen pidennykset, AHOT-asiat ja opiskelijoiden neuvonta). Myös tiedekunnan kansainvälisten asiain suunnittelija työskentelee osittain MTI:lle. Hän vastaa mm. vaihto-opinnoista, opettaja- ja henkilökuntavaihdoista ja ulkomaalaisista tutkinto-opiskelijoista, koordinoi kansainvälisiä vierailuja ja vieraskielistä opetusta sekä kehittää ja valmistelee kansainvälisiä maisteriohjelmia ja muuta kansainvälistymistä yhdessä opintopäällikön ja muun henkilökunnan kanssa. Tiedekunnan kehittämispäällikkö on omalta osaltaan apuna myös MTI:n omissa tai MTI:n kanssa toteutettavissa hankkeissa.

Osa hallintopalveluista hoidetaan yliopiston keskushallinnossa. Tällaisia ovat kaikille yliopiston yksiköille yhteiset asiat, kuten matkahallinto, työsuhte- ja palkka-asiat, projektien taloushallinto sekä tietohallinto. Myös yliopiston tutkijakoulu ja temaattisten tohtoriohjelmien hallinnointi hoidetaan yliopistotasolla.

1.2 Matkailualan tutkimus- ja koulutusinstituutti (MTI)

Vuodesta 2009 lähtien toiminut Matkailualan tutkimus- ja koulutusinstituutti (MTI, Multidimensional Tourism Institute) kokoaa yhteen matkailualan osaamisen Lapin yliopistosta, Lapin ammattikorkeakoulusta ja Lapin matkailuopistosta. MTI:ssa tehdään eri koulutusasteiden välistä konkreettista yhteistyötä opetuksessa, tutkimuksessa ja palvelutoiminnassa. Yhteistyötä tehdään myös kansainvälisen tiedeyhteisön, eri koulutusorganisaatioiden ja viranomaisten sekä lappilaisen elinkeinoelämän kanssa. Instituutti on matkailualan suurin asiantuntijaorganisaatio Lapissa. MTI:n toiminta on ainutlaatuista myös valtakunnallisesti ja harvinaista kansainvälisestikin.

Koulutusta

MTI:n opiskelijoita ovat kaikki opiskelijat

- Lapin yliopiston matkailututkimuksen oppiaineesta
- Lapin ammattikorkeakoulun matkailupalveluiden osaamisalalta
- Lapin matkailuopistosta.

Opiskelijoita on yhteensä yli 1200, joista noin 150 on Lapin yliopistossa opiskelemassa yhteiskuntatieteiden kandidaatin, maisterin, lisensiaatin tai tohtorin tutkintoa.

MTI tarjoaa opiskelijoilleen poikkeuksellisen laajat opintovalikoimat. Oman oppilaitoksensa tarjonnan lisäksi opiskelijat voivat suorittaa tiettyjä matkailuopintoja muiden MTI:n oppilaitosten valikoimasta ja verkostoitua muiden oppilaitosten opiskelijoiden kanssa yhteisissä opinnoissa ja projekteissa. Yhteistyötä opinnoissa toteutetaan seuraavissa muodoissa: yhteiset opintojaksot (instituutin kolmen oppilaitoksen kokonaan yhdessä toteuttamat koulutusjaksot, joissa oppimistehtävät yleensä eroavat taustaoppilaitoksittain), MTI:n yhteistoteutuskurssit (eri koulutusasteiden opiskelijat suorittavat kurseja yhdessä joko kokonaan tai osittain, yleensä kahden oppilaitoksen kesken), ristiinvalittavat opinnot (opiskelijat voivat sisällyttää tutkintoonsa toisen MTI:n oppilaitoksen opintoja), projektiopinnot (MTI:n opiskelijat vastaavat yhdessä työelämän tilaamiin toimeksiantoihin) sekä vierailuluennot ja seminaarit. Näin työelämään valmistuu laaja-alaisia ammattilaisia, joiden käytössä on tuorein tieto ja lisäksi kokemusta toimimisesta monenlaisten matkailualan ammattilaisten kanssa.

Tutkimusta ja kehittämistä

Matkailualan tutkimus- ja koulutusinstituutissa tehdään kansainvälisesti tunnettua, vertaisarvioitua matkailun perustutkimusta ja alueellisesti vaikuttavaa soveltavaa tutkimusta. Tutkimuksesta hyötyvät sekä elinkeinoelämä että tiedemaailma. MTI:n henkilöstöllä on laaja kansainvälisten ja kotimaisten alan tutkijoiden kontaktiverkosto. Instituutissa toteutetaan myös tietoa soveltavia kansallisia ja kansainvälisiä tutkimus-, kehittämis- ja innovaatio (TKI) -hankkeita, joissa syntyy usein uusia tuotteita ja toimintatapoja. Tutkimuksella ja

tuoreen tutkimustiedon soveltamisella käytäntöön tuetaan koulutuksen, matkailualan ja alueiden kehittymistä.

MTI:n tutkimusta ja kehittämistoimintaa jäsentävät instituutin strategisina painopisteinä vieraanvaraisuus ja vastuullisuus (ks. tarkemmin alaluku 4.5).

Palvelutoimintaa

Matkailualan tutkimus- ja koulutusinstituutti tarjoaa yksityishenkilöille, yrityksille, kehittäjäorganisaatioille ja julkiselle sektorille tutkimus-, koulutus-, kehittämispalveluita. MTI:n osaamisalueita ovat erityisesti ennakointi, matkailun talousvaikutusten arviointi, hotelli- ja ravintola-alaan liittyvä ammatillinen osaaminen, matkailun tuotekehitys, matkailun turvallisuus, sähköinen liiketoiminta ja hankesuunnittelu. Lapin yliopiston matkailututkimuksen oppiaineen opettajat ja tutkijat osallistuvat palvelutoimintaan omalla asiantuntemuksellaan tarpeen ja mahdollisuuksien mukaan.

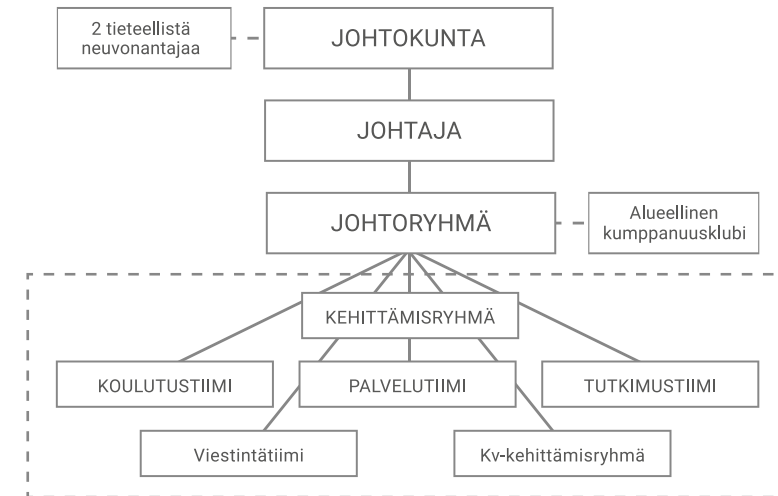
Organisaatio ja henkilöstö

Matkailualan tutkimus- ja koulutusinstituutin hallinnosta ja johtamisesta vastaavat johtokunta, johtoryhmä ja johtaja (ks. kuvio 1). Johtajan tehtävänä on johtaa, valvoa ja kehittää instituutin toimintaa ja sen laatua (ks. taulukko 1). Johtokunnan ja johtoryhmän tehtävät esitellään alaluvussa 2.3. Instituutin sisäisten toiminta-alueiden ja viestinnän kehittämistä varten on perustettu omat tiimit (koulutustiimi, palvelutiimi, tutkimustiimi, viestintätiimi). Lisäksi instituutilla on kehittämisryhmä, jonka tehtävänä on mm. valmistella johdon päätettäväksi tulossa olevia asioita yhteistyössä tiimien kanssa. MTI:n hallinnosta on säädetty instituutin johtosäännössä. (Ks. alaluku 2.3.)

Instituutilla on myös kv-kehittämisryhmä, jonka tehtävänä on tukea MTI:n kansainvälistymistä. Ryhmä vastaa kv-toimintasuunnitelman ja toimenpidesuunnitelman laatimisesta ja päivittämisestä. Kansainvälistymisestä ja toimenpidesuunnitelman toteuttamisesta vastaa käytännössä MTI:n kv-asioiden koordinaattori.

Kevästä 2015 alkaen instituutilla on ollut kaksi tieteellistä neuvonantajaa (scientific advisor). Neuvonantajien toimikausi on 3 vuotta, ja heidän tehtävänä on tukea MTI:n tutkimus-, julkaisu- ja hanketoimintaa, osallistua tut-

kijakoulutukseen, olla apuna tutkimustoiminnan laadun varmistamisessa ja tukea instituutin kansainvälistymistä. Ensimmäisinä tieteellisinä neuvonantajina (1.4.2015–31.3.2018) toimivat PhD Dianne Dredge ja PhD Jennie Germann Moltz.



Kuvio 1. Johtamisen ja kehittämisen organisaatio Matkailualan tutkimus- ja koulutusinstituutissa.

MTI:n piirissä työskentelee yhteensä noin 120 henkilöä, joista noin 15 on työsuhteessa Lapin yliopistoon. Opetus- ja tutkimushenkilöstöön kuuluvia on noin 10; loput ovat hallinto-, viestintä- ja hankehenkilöstöä. Hankehenkilöstön määrä vaihtelee meneillään olevien hankkeiden mukaan. Osa henkilöstöstä työskentelee sekä hankkeissa että opetus- ja tutkimustehtävissä. Lisäksi osa henkilöstöstä työskentelee sekä Lapin yliopiston että Lapin ammattikorkeakoulun tehtävissä.

MTI:n johtajan lisäksi hallinnollisia tehtäviä hoitavat pääasiassa opintopäällikkö, hallintos sihteeri, projektisuunnittelija, tutkimusassistentti, viestintäsuunnittelija, kehittäispäällikkö ja kv-asioiden koordinaattori. Hallinnollisia tehtäviä kuuluu myös muun henkilöstön tehtäviin esimerkiksi työryhmien ja toimikuntien jäsenyyksien muodossa. (Ks. taulukko 1.)

Alueellinen kumppanuusklubi pyrkii edistämään MTI:n alueellista vaikuttavuutta ja tutkintojen ja koulutuksen työelämälähtöisyyttä ja -läheisyyttä.

MTI:n johtokunta nimeää kumppanuusklubin jäsenet heidän suostumukseen alueen matkailu- ja ravitsemisalalan toimijoiden edustajista. (Ks. alaluku 2.3.)

1.3 Hallinnollisten tehtävien hoitajat ja vastualueet

Taulukkoon 1 on koottu sekä yliopistoon (yliopisto-, tiedekunta- ja oppiainetasolla) että Matkailualan tutkimus- ja koulutusinstituuttiin liittyvät hallinnolliset tehtävät ja niiden hoitajat.

Taulukko 1. MTI/Lapin yliopiston hallinnollisten tehtävien hoitajat ja vastualueet/tehtävät.

Henkilö	Vastualueet/tehtävät
Johtaja, professori Johan Edelman (-9.8.2016)	<p>Matkailualan tutkimus- ja koulutusinstituutin toiminnan ja sen laadun johtaminen, valvominen ja kehittäminen:</p> <ul style="list-style-type: none"> tulossopimuksen toteuttaminen ja taloudesta vastaaminen johtokunnan antamien suuntaviivojen mukaisesti määrärahojen käyttö johtokunnan hyväksymän käyttösuunnitelman mukaisesti instituutin strategioiden, tulossopimuksen ja vuosittaisen toimintasuunnitelman valmistelu ja toteuttaminen instituutissa työskentelevän henkilökunnan esimiehenä toimiminen johtokunnan esittelijänä toimiminen henkilöstöasiat: <ol style="list-style-type: none"> henkilöstön ottaminen instituutin sopimuksen, johtosääntöjen ja delegointipäätöksien mukaisesti, vuosiloman myöntäminen, sellaisen virkavapauden ja työloman myöntäminen, johon henkilöllä on lainsäädännön, virka- tai työehtosopimuksen tai muun säännön nojalla oikeus, henkilöstökoulutukseen osallistuminen, matkamääräykset, oman auton käyttöoikeus, lisä-, yli-, lauantai- tai sunnuntaityöhön määrääminen, kehityskeskustelut. johtokunnan päätösten toimeenpanosta ja arkistoinnista huolehtiminen instituutin ulkoinen ja sisäinen viestintä ja markkinointi muut johtokunnan johtajalle osoittamat tehtävät. <p>Johtaja voi, milloin asia on instituutin kannalta laajakantoinen, siirtää päätösvaltaansa kuuluvan asian johtokunnan päätettäväksi. Johtaja voi myös delegoida päätösvaltaansa kuuluvan asian instituutin muun henkilön valmisteltavaksi ja päätettäväksi. (MTI:n johtosääntö)</p> <p>Yliopiston tutkimuksen kehittämistyöryhmän jäsen.</p>

Opintopäällikkö Mikko Vehkaperä	<p>Tiedekunta:</p> <ul style="list-style-type: none"> opiskelijavalintaperusteet, opiskelijavalinnat tutkintorakenteet, opetussuunnitelma, opetuksen (toteutusten ja aikataulujen) suunnittelu tutkintotodistukset opintoneuvonta muut koulutukseen liittyvät kehittämis- ja asiantuntijatehtävät. <p>MTI:</p> <ul style="list-style-type: none"> MTI:n yhteisen opetuksen (yhteiset opintojaksot, yhteistoteutukset, ristiinvalittavat opinnot, vierailuluennot, projektiopinnot) koordinointi koulutustiimin valmistelijä, esittelijä ja sihteeri koulutuksen toimeenpanosuunnitelman toteuttaminen, ylläpito, seuranta ja kehittäminen muut koulutukseen liittyvät kehittämis- ja asiantuntijatehtävät kv-kehittämisryhmän jäsen kehittämisryhmän varajäsen. <p>Oppiaine:</p> <ul style="list-style-type: none"> Matkailualan verkostoyliopiston johtoryhmän varajäsen.
Projektisuunnittelija Salla Jutila (-31.12.2015, työvapaalla, sijaisena Satu Pekkala)	Harjoittelukoordinointi; vierailuluentoihin ja sijaisuuksiin liittyvät tehtävät; oppiaineen esittely messuilla ja muissa tilaisuuksissa; oppiainepalaverin sihteeri; alumnitoiminnan koordinointi; opiskelijapalautteen keruu ja tiedekunnan palautepöydän jäsen; TourCIM-maisteriohjelman opiskelijavalintaryhmän jäsen; MTI:n viestintätiimin jäsen; MTI:n yhteisten tapahtumien suunnittelu.
Tutkimusassistentti Heli Ilola	Julkaisu- ja tiedotustoimintaan liittyvät ja muut tutkimusta (ml. MTI:n tutkimustiimiä) ja jatkokoulutusta avustavat hallinnolliset tehtävät; erilaiset opetusta ja oppiaineen toimintaa tukevat tehtävät (graduseuranta, graduista tiedottaminen, nettisivujen päivitys ym.).
Hallintosihteeri Leena Inkeröinen (-31.12.2015)	Opiskelijaseuranta; tuutorointi; MTI:n johtoryhmän sihteeri; Miitti (MTI:n intra); MTI:n yhteisten tapahtumien suunnittelu; yleiset johtajan, kehittämis- ja opintopäällikön ja opintopäällikön delegoimat hallintoasiat.
Viestintäsuunnittelija Jaana Ojuva (-3.2.2016, työvapaalla, sijaisena Johan-Eerik Kukko)	Sisäiseen ja ulkoiseen viestintään liittyvien tehtävien suunnittelu, koordinointi ja toteutus; MTI:n viestintätiimin puheenjohtaja; MTI:n kehittämisryhmän asiantuntijajäsen.
Kehittämispäällikkö Eila Linna	MTI:n toiminnan kehittäminen, hallinnollisten sekä sisällöllisten suunnittelu- ja päätösasioiden valmistelu; MTI:n kehittämisryhmän ja palvelutiimin puheenjohtaja; MTI:n johtoryhmän, tutkimustiimin, kv-kehittämisryhmän ja alueellisen kumppanuusklubin jäsen, koulutustiimin asiantuntijajäsen; MTI:n hanketoiminnan koordinointi, hanketoiminnan ohjaus- ja tukipalvelut, ulkopuolisen rahoituksen hankinta, hanke- ja tutkimusrahoitukseen liittyvä tiedotus; projektihenkilöstön esimiestehtävät.

MTI:n kv. asioiden koordinaattori Pau-liina Tykkyläinen	MTI:n kansainvälistymisen kehittäminen; kv-strategian ja kv-toimintasuunnitelman päivittäminen ja toteuttaminen.
Yliopisto-opettaja Minni Haanpää (-9.8.2016)	Tiedekunnan opetussuunnittelutyöryhmän jäsen; MTI:n koulutustiimin jäsen; MTI:n johtokunnan henkilöstöjäsenen varajäsen.
Tutkija Maria Hakkarainen (-9.8.2016)	MTI:n tutkimustiimin puheenjohtaja (30.4.2016 asti); MTI:n johtoryhmän jäsen (30.4.2016 asti); MTI:n kehittämisryhmän jäsen; MTI:n kv-kehittämisryhmän jäsen; oppiaineen hanketoiminnan koordinointi; tiedekunnan opiskelijavalintatoimikunnan varajäsen; tiedekuntaneuvoston jäsen.
Yliopistonlehtori José-Carlos García-Rosell	MTI:n koulutustiimin varajäsen; MTI:n tutkimustiimin varapuheenjohtaja; MTI:n kehittämisryhmän varajäsen; yliopiston tutkijakoulun yhteisten opintojen opetussuunnitelmatyöryhmän jäsen; TourCIM-maisteriohjelman opiskelijavalintatyöryhmän jäsen.
Yliopistonlehtori Monika Lüthje	Tiedekunnan opiskelijavalintatoimikunnan jäsen; opiskelijavalinnan koordinointi oppiaineessa; tiedekunnan opetussuunnittelutyöryhmän varajäsen; yliopiston tutkijakoulu/Pohjoisen kulttuurit ja kestävä luonnonvarapolitiikka -tohtoriohjelman johtoryhmän jäsen.
Yliopistonlehtori Outi Rantala (-9.8.2016, työvapaalla 30.4.2016 asti, sijaisena Daniela Tommasini)	MTI:n tutkimustiimin puheenjohtaja; MTI:n johtoryhmän jäsen; oppiaineen jatkokoulutuksen koordinointi; Matkailualan verkostoyliopiston johtoryhmän jäsen.
Professori Soile Veijola	Yliopiston tutkijakoulu/Kulttuurilähtöisen palvelumuotoilun tohtoriohjelman johtoryhmän jäsen; oppiaineen jatkokoulutuksen koordinointi; MTI:n tutkimustiimin jäsen; MTI:n kumppanuusklubin jäsen.
Professori Markku Vieru	Yliopistokollegion jäsen; yliopiston tutkijakoulu/Yhteisöt ja muuttuva työ -tohtoriohjelman johtoryhmän jäsen; MTI:n tutkimustiimin varajäsen.
Tiedekunnan dekaani ja varadekaani	Yliopiston hallintojohtosäännössä määritellyt tehtävät, joita ei ole määrätty MTI:n johtajalle kuuluviksi. (Ks. alaluku 1.1 ja Lapin yliopiston hallintojohtosääntö ja yhteiskuntatieteiden tiedekunnan toimintakäsikirja.)
Tiedekunnan kv. asioiden suunnittelija Minna Nousiainen	Kansainvälinen opiskelija- ja henkilökuntavaihto; muut kv. vierailuihin liittyvät asiat; vieraskielisen opetuksen koordinointi; ulkomaalaiset tutkinto-opiskelijat; kansainväliset maisteriohjelmat; kv-asioiden ja kansainvälistymisen kehittäminen.
Tiedekunnan hallinto-henkilökunta	Opintosuoritusten rekisteröinti; yleiset tentit; tilavaraukset; WebOodi. Taloushallinto; henkilöstöhallinto (tuntiovetussopimukset, työtodistukset, tehtävänäytöt). Hanketoiminnan tukipalvelut.
Yliopiston keskushallinto	Matkahallinto; palkka- ja työsuhdeasiat; projektien taloushallinto; tietohallinto; tutkijakoulut, temaattiset tohtoriohjelmat ja tutkimuksen tukipalvelut.

2 PÄÄTÖKSENTEKO- JA YHTEISTYÖELIMET, TYÖRYHMÄT

2.1 Tiedekunta- ja yliopistotaso

Tiedekuntaneuvosto

Tiedekuntaneuvosto päättää keskeisimmistä tiedekuntaa koskevista asioista (ks. Lapin yliopiston laatukäsikirja ja yhteiskuntatieteiden tiedekunnan toimintakäsikirja). Tiedekuntaneuvoston tehtävät on lueteltu Lapin yliopiston hallintojohtosäännössä. Useista tiedekuntaneuvoston käsittelemistä asioista päättää MTI:ssa johtaja tai oppiainepalaveri. Tiedekuntaneuvosto päättää kuitenkin monista akateemisista asioista, kuten opiskelijavalinnan perusteista, opetussuunnitelmista, pro gradu -tutkielmien arvostelusta, väitöksiin liittyvistä asioista ja lisensiaatintutkimusten ja väitöskirjojen arvostelusta ja lausunnonantajista tehtävänäytöjen yhteydessä, sekä tekee esitykset hallitukselle opiskelijaksi valittavien opiskelijoiden määrästä (aloituspaikat) ja rehtorille vakituisen henkilökunnan ottamisesta tai dosentin arvon myöntämisestä. Tiedekunta linjaa osaltaan myös matkailututkimuksen opetusta päättäessään kaikkia oppiaineita velvoittavista ohjeista ja määräyksistä, tiedekunnan toimintasuunnitelmasta ja tutkimuksen painopistealueista.

Tiedekuntaneuvoston jäsenet valitaan vaalilla joka toinen vuosi. Tiedekuntaneuvostoon valitaan kolme professoreiden edustajaa ja kolme muun henkilökunnan edustajaa sekä heille varajäsenet. Opiskelijajärjestöt nimeävät lisäksi tiedekuntaneuvostoon kolme jäsentä varajäsenineen. Matkailututkimuksen oppiaine pyrkii saamaan tiedekuntaneuvostoon yleensä oman jäsenen. Kaudella 2015–2017 tiedekuntaneuvoston jäsenenä toimii tutkija Maria Hakkarainen (7.9.2015 asti varajäsenenä ja 8.9.2015 alkaen varsinaisena jäsenenä). Tiedekuntaneuvosto kokoontuu kerran kuukaudessa. Kokousasiakirjat ovat nähtävillä tiedekunnan kansliassa ja kotisivuilla.

Opiskelijavalintatoimikunta

Tiedekunnan opiskelijavalintatoimikunta koordinoi tiedekunnan valintaperusteiden laatimista sekä tekee ehdotuksen erillisvalinnassa valittavista opiskeli-

joista. Valintaperusteiden valmistelusta vastaavat opintopäälliköt, jotka myös esittelevät valintaperusteet ja esitykset valittavien opiskelijoiden määräksi (jotka yliopiston hallitus päättää) tiedekuntaneuvostolle. Opintopäälliköt esittelevät myös uusiksi opiskelijoiksi hyväksyttävät opiskelijat dekaanille, joka ottaa uudet opiskelijat. Opiskelijavalintatoimikuntaan kuuluvat dekaanin lisäksi pääaineiden edustajat ja opiskelijajärjestöjen edustajat. Tiedekuntaneuvosto nimeää valintatoimikunnan vuosittain oppiaineiden ja opiskelijajärjestöjen ehdotusten perusteella. Matkailututkimuksen edustajana vuonna 2015 opiskelijavalintatoimikunnassa toimii yliopistonlehtori Monika Lüthje ja varajäsenenä tutkija Maria Hakkarainen. Opiskelijavalintatoimikunta kokoontuu toimikautensa aikana 2–5 kertaa. Toimikunnan kokousasiakirjat säilytetään tiedekunnan kansliassa.

Opetussuunnittelutyöryhmä

Opetussuunnittelutyöryhmän tehtävänä on koordinoida tiedekunnan opetussuunnittelua. Tiedekuntaneuvosto nimeää opetussuunnittelutyöryhmän edustajat kustakin pääaineesta, kielikeskuksesta ja opiskelijajärjestöistä niiden omien ehdotusten perusteella. Oppiaineiden edustajat ovat pääasiassa yliopisto-opettajia ja tutkijoita. Opetussuunnittelutyöryhmä nimetään valmistelemaan seuraavaa opetussuunnitelmaa eli sen kausi on yleensä noin vuoden mittainen. Opetussuunnittelutyöryhmässä keskustellaan mm. tiedekunnan tutkintorakenteista, yhteisistä opinnoista, opinto-oppaan muodosta ja voimassaolosta sekä muista yhteisiä linjauksia vaativista asioista. Varsinaisen opetussuunnittelun tekevät oppiaineet, ja opinto-oppaan toimittaa toinen opintopäälliköistä. Opetussuunnittelutyöryhmä toimii myös tiedekunnan palautepöytäfoorumina. Näin palautteista saadut ideat voidaan suoraan hyödyntää opetussuunnittelussa. Matkailututkimuksen edustajana vuonna 2015 opetussuunnittelutyöryhmässä toimii yliopisto-opettaja Minni Haanpää ja varajäsenenä yliopistonlehtori Monika Lüthje. Opetussuunnittelutyöryhmä kokoontuu toimikautensa aikana 2–5 kertaa. Työryhmän kokousten muistiot toimitetaan kaikille jäsenille, ja ne ovat myös muiden saatavissa tiedekunnan kansliasta.

Palautepöytä

Tiedekunnan palautepöytä koostuu käytännössä opetussuunnittelutyöryh-

mästä. Palautepöytäkeskusteluun ovat tervetulleita myös muut henkilökunnan ja opiskelijoiden edustajat. Palautepöydässä käsitellään vuoden aikana kerätty opiskelijapalaute oppiaineiden palautepöytien muistioiden ja muiden palauteyhteenvedojen perusteella. Keskustelujen pohjalta sovitaan tarvittavista toimenpiteistä tai todetaan, miksi muutokseen ei ole tarvetta tai mahdollisuutta ryhtyä. Palautepöydän muistio lähetetään laajasti tiedoksi opiskelijoille, tiedekunnan henkilökunnalle, muille yksiköille, yliopiston lautupäällikölle ja opetusvararehtorille. Palautepöytämalli ja koko yliopiston opiskelijapalautejärjestelmä on kuvattu tarkemmin Lapin yliopiston laatuksikirjassa. Matkailututkimuksen edustajana tiedekunnan palautepöydässä vuonna 2015 toimii projektisuunnittelija Satu Pekkala.

Yliopistotason työryhmät

Tiedekuntatason lisäksi matkailututkimuksen edustajia on yliopistotason työryhmissä (ks. taulukko 1). Muun muassa yliopiston hallituksen, johtoryhmän, tutkimuksen kehittämistyöryhmän ja opetuksen kehittämistyöryhmän tehtävistä on kerrottu Lapin yliopiston laatuksikirjassa. Verkottuminen eri työryhmiin lisää vuorovaikutusta ja tehostaa viestintää eri yksiköiden ja hallintotasojen välillä. Se tekee matkailututkimuksen asiantuntemusta näkyväksi yliopiston sisällä sekä tuo vastaavasti uusia näkemyksiä yliopiston hallinnosta ja muista yksiköistä matkailututkimuksen oppiaineeseen.

2.2 Oppiaine

Oppiainepalaveri

Matkailututkimuksen henkilökunnan oppiainepalaveri kokoontuu keskimäärin kerran kuukaudessa käsittelemään ajankohtaisia asioita ja päättämään erilaisista linjauksista. Oppiainepalaverin valmistelusta vastaa ja sen sihteerinä toimii projektisuunnittelija Salla Jutila (sijaisena Satu Pekkala). Puheenjohtajana toimii johtaja Johan Edenheim ja varapuheenjohtajana opintopäällikkö Mikko Vehkaperä. Oppiainepalaverien muistiot löytyvät yliopiston Halla-verkkoasemassa sijaitsevasta oppiaineen kansliasta, johon on lukuoikeus oppiaineen henkilökunnalla.

Valintakoetyöryhmät

Oppiaineen valintakoetyöryhmä valmistelee ja toteuttaa oppiaineen valintakokeen. Se vastaa myös valintakoevastausten arvioinnista. Valintakoetyöryhmän jäsenet vaihtuvat vuosittain; jäsenet valitaan oppiainepalaverissa.

TourCIM-maisteriohjelmalla (Master's Degree Programme in Tourism, Culture and International Management) on oma opiskelijavalinnasta vastaava työryhmänsä. Kevään 2016 TourCIM-opiskelijavalinnoista vastaavat José-Carlos García-Rosell, Satu Pekkala, Johan Edelheim ja tiedekunnan kv. asioiden suunnittelija Minna Nousiainen.

Palautepöytä

Oppiaineen palautepöytäkeskustelu järjestetään kerran lukuvuodessa. Palautepöytään kerätään kaikki vuoden aikana saatu opiskelijapalautte. Jokainen opettaja on velvollinen laatimaan yhteenvedon omien kurssiensa opiskelijapalautteista sekä itsearviointiraportin kunkin kurssin onnistumisesta ja tulevaisuuden kehittämisajatuksista. Opettajat toimittavat yhteenvetonsa ja itsearviointiraporttinsa palautepöydän vastuuhenkilölle, joka koostaa palautepöytäaineiston. Mukaan palautepöytäkeskusteluun kutsutaan myös opiskelijoiden edustajat. Oppiaineen palautepöydän tulokset viedään keskusteltavaksi tiedekunnan palautepöytään. Vastuuhenkilönä on lukuvuonna 2015–2016 projektisuunnittelija Satu Pekkala. Palautepöytäkeskustelujen muistiot löytyvät yliopiston Halla-verkkoasemassa sijaitsevasta oppiaineen kansioista, johon on lukuoikeus oppiaineen henkilökunnalla.

Jatkokoulutustyöryhmä

Oppiaineen jatkokoulutustyöryhmän tehtäviin kuuluvat mm. jatko-opintojen koordinointi, MTI:n vuosittaisen jatkokoulutusseminaarin järjestäminen ja jatko-opinnoista tiedottaminen (ks. tarkemmin alaluku 4.4). Työryhmään kuuluvat jatkokoulutuksen vetäjinä yliopistonlehtori Outi Rantala (30.4.2016 asti Daniela Tommasini) ja professori Soile Veijola sekä jatkokoulutuskoordinaattorina tutkimusassistentti Heli Ilola. Työryhmä kokoontuu tarpeen mukaan.

2.3 Matkailualan tutkimus- ja koulutusinstituutti

MTI:n perustamisesta päätettiin osapuolten kesken perustamissopimuksessa, jossa määritellään MTI:n tehtävät ja toiminta-alueet. Lisäksi perustamisen yhteydessä laadittiin johtosääntö. Johtosäännössä määritellään johtokunnan ja johtajan tehtävät, johtokunnan kokoonpano sekä MTI:n hallinnon rakentaminen.

Johtokunta

Johtokunta vastaa instituutin toiminnasta, laadusta ja tuloksellisuudesta kaikille MTI:n osapuolille sekä Lapin korkeakoulukonsernille. Johtokunnan tehtävät ja kokoonpano määritellään MTI:n johtosäännössä. Johtokunta valitsee ne henkilöt, jotka vastaavat MTI:n ja sen sisäisten toiminta-alueiden kehittämisestä ja taloudesta.

JOHTOKUNNAN TEHTÄVÄT

- ▶ Vastata instituutin toiminnasta, laadusta ja tuloksellisuudesta osapuolille ja konsernille.
- ▶ Tehdä osapuolille ja korkeakoulukonsernin johtoryhmälle esitys instituutin strategiaksi.
- ▶ Tehdä osapuolille ehdotus tulossopimukseksi ja instituutin talousarvioksi sekä toiminta- ja taloussuunnitelmaksi.
- ▶ Vastata tulossopimusten ja talousarvion toteuttamisesta.
- ▶ Hyväksyä instituutin talousarvion käyttösuunnitelma.
- ▶ Hyväksyä instituutin toimialaan liittyvät kehittämishankkeet.
- ▶ Valita instituutin johtaja.
- ▶ Nimittää sisäisten toiminta-alueiden vastuuhenkilöt.
- ▶ Nimittää instituutin johtoryhmä.
- ▶ Tehdä aloitteet pysyvän henkilöstön palkkaamisesta sopijaosapuolten asianomaisille hallintoviranomaisille.
- ▶ Hyväksyä instituutin tulossopimukseen perustuvat henkilöstösuunnitelmat.
- ▶ Asettaa instituutin neuvottelukunnat.
- ▶ Hoitaa muut yliopiston, ammattikorkeakoulun ja kuntayhtymän yhdessä johtokunnalle osoittamat tehtävät.

Lapin AMK:n rehtori Martti Lampela (Reijo Tolppi); Rovaniemen koulutuskuntayhtymän johtaja Arto Ylitalo (Erkki Jääskö); LaY:n rehtori Mauri Ylä-Kotola (Jukka Mäkelä); elinkeinoelämän edustaja Eija Virtasalo (Jyrki Niva); henkilöstön edustaja; opiskelijoiden edustaja; asiantuntijajäsenenä Tarja Tammia, Markku Tarvainen, Leila Hurtig, Jorma Puuronen, Johan Edelheim.

Puheenjohtajuus kiertää kolmen taustaoppilaitoksen rehtorin/johtajan kesken ja toimikauden pituus on yksi vuosi. Vuonna 2015 puheenjohtajuus on Lapin AMK:lla, vuonna 2016 LaY:lla, vuonna 2017 RKK:lla. Esittelijänä toimii Johan Edelheim ja sihteerinä Tarja Tammia.

Henkilöstöedustajuus kiertää kolmen taustaoppilaitoksen henkilöstön kesken ja toimikauden pituus on kaksi vuotta. Matkailututkimuksen oppiaineen edustajasta päätetään oppiainepalaverissa. Vuonna 2015 henkilöstöedustajana toimii Satu Leinonen LaMO (Minni Haanpää LaY).

Opiskelijaedustajuus kiertää kolmen taustaoppilaitoksen opiskelijajärjestön kesken ja toimikauden pituus on yksi vuosi. Opiskelijajäsenen kohdalla toivotaan, että paikalla ovat molemmat jäsenet, mutta vain varsinaisella jäsenellä on äänioikeus. Vuonna 2015 opiskelijaedustajana toimii Alexandra Lindqvist LaY (Tajja Lipponen LaMO).

Johtokunta voi siirtää toimivaltaansa kuuluvan asian tai asiakokonaisuuden johtajan ratkaistavaksi (MTI:n johtosääntö). Johtokunta kokoontuu kaksi kertaa vuodessa. Johtokunnan muistiot ovat Miitissä (MTI:n intrassa).

Johtoryhmä

Johtoryhmä käsittelee ajankohtaisia MTI:n ja matkailututkimuksen oppiaineen toimintaan liittyviä asioita sekä valmistelee johtokunnan kokoukset. Johtoryhmä koostuu tiimien vetäjistä, Lapin matkailuopiston edustajasta ja sihteeristä.

JOHTORYHMÄN TEHTÄVÄT

- ▶ Käsitellä ajankohtaisia ja MTI:n toimintaan liittyviä asioita.
- ▶ Käsitellä matkailututkimuksen oppiaineen linjauksia siltä osin kuin oppiainepalaveri esittää.
- ▶ Valmistella johtokunnan kokoukset.

KOKOONPANO

Johan Edelheim (pj.); Tarja Tammia; Eila Linna; Leila Hurtig (Riitta Karusaari); Maria Hakkarainen (30.4.2016 asti, 1.5.2016 alkaen Outi Rantala); Leena Inkeröinen, sihteeri.

Johtoryhmän nimittää johtokunta.

Johtoryhmä kokoontuu 5–6 kertaa vuodessa. Johtoryhmän kokousten muistiot ovat Miitissä (MTI:n intrassa).

Seuraavassa esitellään MTI:n toiminta-alueista vastaavat ja toiminnan tueksi perustetut tiimit, jotka omilla toimillaan pyrkivät toteuttamaan ja kehittämään MTI:n toimintaa. MTI:n johtaja hyväksyy taustaorganisaatioiden edustajat tiimien jäseniksi kunkin organisaation oman esityksen pohjalta. Tutkimustiimissä on lisäksi jatko-opiskelijoiden edustaja ja koulutustiimissä opiskelijoiden edustaja jokaisesta oppilaitoksesta. Kumppanuusklubin jäseneksi kutsutaan yhteistyökumppanien edustajia.

Koulutustiimi

Koulutustiimin tehtävänä on kehittää MTI:n koulutusta ja koulutusasteiden välistä yhteistyötä sekä yhteistyötä työelämään päin. Tavoitteena on luoda erilaisia oppimismahdollisuuksia erilaisissa oppimisympäristöissä ja sitä kautta rakentaa opiskelijoiden osaamista.

KOULUTUSTIIMIN TEHTÄVÄT

- ▶ Varmistaa MTI:n koulutuksen strategioissa esitettyjen tavoitteiden mukainen toiminta ja koulutuksen toimeenpanosuunnitelmassa esitettyjen toimenpiteiden täytäntöönpano.
- ▶ Osallistua Lapin korkeakoulukonsernin ja MTI:n koulutustoiminnan kehittämiseen.
- ▶ Lisätä eri koulutusasteiden välistä, matkailualan liittyvää yhteistyötä.
- ▶ Tiivistää ja muodostaa mielekkäitä ja työelämän eri tehtäviin johdattavia matkailualan opintopolkuja.
- ▶ Edistää MTI:n taustaorganisaatioissa koulutustoiminnan tiedottamista ja viestintää henkilöstön ja opiskelijoiden keskuudessa.
- ▶ Vahvistaa opetushenkilöstön yhteistyötä eri toimenpitein.
- ▶ Edistää hakijoiden ja opiskelijoiden valmiuksia löytää tietoa ja opiskelumahdollisuuksia MTI:n taustaorganisaatioissa.
- ▶ Mahdollistaa opintoihin ja opettajatyöhön liittyviä yhteistyömahdollisuuksia ja yhteistoteutuksia ja lisätä sitä kautta sisäisen liikkuvuuden edellytyksiä.
- ▶ Luoda pysyviä toimintatapoja MTI:n koulutuksen ja hanketoiminnan yhteistyöhön.
- ▶ Päivittää koulutuksen toimeenpanosuunnitelmaa tarvittaessa.
- ▶ Luoda yhteistyömuotoja työelämän edustajien kanssa.
- ▶ Edistää oppimismahdollisuuksia erilaisissa oppimisympäristöissä.

KOKOONPANO

Tarja Tammia (pj.); Mikko Vehkaperä (varapj.); Minni Haanpää (José-Carlos García-Rosell) LaY; Teija Tekoniemi-Selkälä (Matti Liimatta) Lapin AMK; Päivi Kontiokoski (Jarkko

Leinonen) LaMO; LaY:n opiskelijajäsen; Lapin AMK:n opiskelijajäsen; LaMO:n opiskelijajäsen; asiantuntijajäsen Eila Linna.

Kokoonpano tarkistetaan vuosittain suhteessa jäsenten työkuormaan ja työtehtäviin. Oppilaitokset päättävät kukin omista edustajistaan. Matkailututkimuksen oppiaineen edustajasta päätetään oppiainepalaverissa.

Koulutustiimi on toistaiseksi voimassa oleva. Tiimi kokoontuu arviolta kuusi kertaa vuodessa ja sen muistiot ovat MiiTissä (MTI:n intrassa).

Tutkimustiimi

Tutkimustiimin tehtävänä on edistää MTI:n tutkimustoimintaa ja tukea institutiin tutkimusrahoituksen haussa. Tutkimustiimi pyrkii tukemaan henkilökuntaa ja jatko-opiskelijoita muun muassa julkaisutoiminnassa ja tutkimusyhteistyössä (sekä kansalliset että kansainväliset verkostot).

TUTKIMUSTIIMIN TEHTÄVÄT

- ▶ Koordinoida MTI:n strategian mukaista tutkimustoimintaa.
- ▶ Tukea strategian mukaisen kilpaillun tutkimusrahoituksen hakemista.
- ▶ Edistää korkeatasoisten tutkimusjulkaisujen tekemistä ja tukea henkilökunnan yhteisjulkaisemista.
- ▶ Edistää henkilökunnan ja jatko-opiskelijoiden osallistumista konferensseihin.
- ▶ Kehittää matkailun tutkijakoulutusta.
- ▶ Luoda edellytyksiä ulkomaalaisen tutkimus- ja opetushenkilöstön rekrytoinnille.
- ▶ Koordinoida tutkimustoiminnan kehittämiseksi valittavien kahden kansainvälisen neuvonantajan valintaa ja toimintaa.
- ▶ Ohjata kansallisen matkailun tutkimuksen toimintaohjelman toteutusta MTI:n vastuualueiden osalta.
- ▶ Varmistaa osallistuminen matkailualan tutkimuksen yhteistyöverkostoihin.
- ▶ Ohjata tutkimustulosten tiedottamista kansainvälisille verkostoille, kansallisille toimijoille ja MTI:n henkilökunnalle.

KOKOONPANO

Maria Hakkarainen (pj., 30.4.2016 asti, 1.5.2016 alkaen Outi Rantala jatkaa pj:na); José-Carlos García-Rosell (varapj.); Soile Veijola (Markku Vieru) LaY; Ari Kurtti (Merja Koikkalainen) Lapin AMK; Teemu Häkkinen (Jarkko Leinonen) LaMO; Sanna Kyyrä (Emily Höckert) jatko-opiskelija; Jarno Valkonen (Anu Valtonen) YTK; Seija Tuulentie (Ville Hallikainen) Luke; Jonna Häkkinen (Pertti Aula) TTK; Jukka Jokimäki (Anna-Liisa Ylisirniö) AK; Eila Linna (Petra Falin). Tutkimustiimin kokouksiin osallistuu lisäksi Heli Ilola MTI/LaY.

Kokoonpano tarkistetaan vuosittain suhteessa jäsenten työkuormaan ja työtehtäviin. Oppilaitokset ja sidosryhmät päättävät kukin omista edustajistaan. Matkailututkimuksen oppiaineen edustajasta päätetään oppiainepalaverissa.

Tutkimustiimi on toistaiseksi voimassa oleva. Tiimi kokoontuu kaksi kertaa vuodessa ja sen muistiot ovat MiiTissä (MTI:n intrassa).

Palvelutiimi

Palvelutiimin tehtävänä on kehittää MTI:n maksullista palvelutoimintaa sille asetettujen tavoitteiden mukaisesti ja samalla luoda opiskelijoille oppimisympäristöjä.

PALVELUTIIMIN TEHTÄVÄT

- ▶ Varmistaa MTI:n maksullisen palvelutoiminnan tavoitteiden mukainen toiminta.
- ▶ Edistää ja tukea MTI:n tulossopimuksen maksulliselle palvelutoiminnalle asetettujen tavoitteiden mukaista toimintaa.
- ▶ Kehittää asiakastiedon hallintajärjestelmiä.
- ▶ Luoda opintopisteitä tuottavia palvelutoteutuksia laboratorioita ja muita kehittämissympäristöjä hyödyntämällä.
- ▶ Kehittää tuotteistettuja ja asiakaslähtöisiä palvelukokonaisuuksia.
- ▶ Varmistaa MTI:n palvelutoiminnan kytkentä konsernin innovaatiopalveluiden suunnitteluun ja toteutukseen.

KOKOONPANO

Eila Linna (pj); Merja Eskelinen (Päivi Ajo); Antti Koski; Mirva Tapaninen; Raimo Jänkkälä.

Kokoonpano tarkistetaan vuosittain suhteessa jäsenten työkuormaan ja työtehtäviin. Tiimin puheenjohtaja päivittää kokoonpanon tarvittaessa.

Palvelutiimi on toistaiseksi voimassa oleva. Tiimi kokoontuu 3–4 kertaa vuodessa ja sen muistiot ovat MiiTissä (MTI:n intrassa).

Kehittämisryhmä

Kehittämisryhmän tehtävänä on avustaa johtajaa ja tiimejä sekä koordinoida kehittämis- ja hanketoimintaa taustaorganisaatioiden koulutus-, tutkimus- ja palvelutoimintoihin. Ryhmä koostuu tiimien puheenjohtajista ja asiantuntijajäsenistä.

KEHITTÄMISRYHMÄN TEHTÄVÄT

- ▶ Kehittää ja mahdollistaa oppilaitosten perustoimintojen yhteistyötä ja yhteistyömuotoja.
- ▶ Valmistella johtajan ohjeistuksen mukaan MTI:n tavoitteet tulossopimukseen sekä toiminta- ja taloussuunnitelmaan.
- ▶ Avustaa johtajaa ja MTI:n tiimejä tavoitteiden toteutumisen seurannassa ja raportoinnissa.
- ▶ Koordinoida MTI:n kehittämis- ja hanketoimintaa vastaaviin taustaorganisaatioiden koulutus-, tutkimus- ja palvelutoimintoihin.
- ▶ Varmistaa ja vahvistaa hankkeiden integraatio perustoimintaan.
- ▶ Suunnitella ja valmistella MTI:n toimintaa ohjaavat ja strategiaa toimeenpanevat ohjelmat ja dokumentit sekä priorisoida markkinointiviestinnän asiat johtoryhmän päätösten tueksi.

KOKOONPANO

Eila Linna (pj.); Tarja Tammia (Mikko Vehkaperä); Maria Hakkarainen (José-Carlos García-Rosell); Leila Hurtig (Riitta Karusaari); asiantuntijajäsenenä Kaarina Kantele ja Jaana Ojuva (työvapaalla, sijaisena Johan-Eerik Kukko).

Tiimin puheenjohtaja vastaa tiimin kokoonpanon päivittämisestä tarvittaessa.

Kehittämisryhmä on toistaiseksi voimassa oleva. Ryhmä kokoontuu tarvittaessa ja sen muistiot ovat Miitissä (MTI:n intrassa).

Viestintätiimi

Viestintätiimin tehtävänä on toteuttaa MTI:n viestintää ja tukea henkilöstöä viestintään liittyvissä asioissa.

VIESTINTÄTIIMIN TEHTÄVÄT

- ▶ Koordinoida MTI:n viestintää.
- ▶ Valmistella vuosittainen MTI:n yhteisen viestinnän ja markkinoinnin suunnitelma.
- ▶ Valmistella MTI:n viestinnän ja markkinoinnin budjetti.
- ▶ Tukea henkilökuntaa viestinnän suunnittelussa ja toteutuksessa MTI:n yhteistä viestintää koskevissa asioissa.

KOKOONPANO

Jaana Ojuva (pj., LaY, työvapaalla, sijaisena Johan-Eerik Kukko); Satu Pekkala LaY; Petra Paloniemi Lapin AMK; Petteri Nissinen LAO; Henna Jokinen LAO.

Tiimin puheenjohtaja vastaa tiimin kokoonpanon päivittämisestä tarvittaessa.

Viestintätiimi on toistaiseksi voimassa oleva. Tiimi kokoontuu 7–8 kertaa vuodessa ja sen muistiot ovat Miitissä (MTI:n intrassa).

Kv-kehittämisryhmä

Kv-kehittämisryhmä tukee instituutin kansainvälistymistä. Ryhmässä ovat edustettuina MTI:n kolme taustaorganisaatiota, instituutin TKI-toiminta, tutkimus- ja koulutustiimit sekä palvelutoiminnot. Lisäksi ryhmään kuuluu matkailualan ylemmästä ammattikorkeakoulututkinnosta vastaava yliopettaja.

KV-KEHITTÄMISRYHMÄN TEHTÄVÄT

- ▶ Tukea MTI:n kansainvälistymistä.
- ▶ Vastata instituutin kv-toimintasuunnitelman ja toimenpidesuunnitelman laatimisesta ja päivittämisestä.

KOKOONPANO

Leila Hurtig, LaMO; Tarja Tammia, Lapin AMK; Minna Nousiainen, LaY; Eila Linna, MTI/TKI; Maria Hakkarainen, MTI tutkimustiimi; Mikko Vehkaperä, MTI koulutustiimi; Mirva Tapaninen, MTI palveluliiketoiminta; Kirsi Rämö, LaMO; Kaarina Kantele, Lapin AMK, ylempi amk-tutkinto; Pauliina Tykkyläinen, MTI.

Kehittämisryhmä kokoontuu 2–4 kertaa vuodessa. Lisäksi ryhmä kommunikoi One Drives- sa jaettavien dokumenttien kautta. Ryhmän muistiot ovat One Drivessa ryhmän käytössä.

Alueellinen kumppanuusklubi

MTI:n kumppanuusklubin tehtävänä on edistää MTI:n alueellista vaikuttavuutta ja tutkintojen ja koulutuksen työelämälähtöisyyttä ja -läheisyyttä.

KUMPPANUUSKLUBIN TEHTÄVÄT

- ▶ Edistää työelämälähtöistä matkailualan tutkimustoimintaa.
- ▶ Edistää matkailualan tutkimus-, kehittämis- ja innovaatio toiminnan vaikuttavuutta.
- ▶ Edistää koulutuksen vetovoimaisuutta ja työelämäyhteistyötä.
- ▶ Ennakoida matkailualan osaamistarpeita ja työvoimatarpeiden kehittymistä.
- ▶ Tehdä ehdotuksia ja antaa lausuntoja MTI:n kehittämistyöhön.
- ▶ Parantaa tiedonkulkua MTI:n ja työelämän välillä.
- ▶ Huomioida alan kansainvälistymisen tarpeet.
- ▶ Avustaa MTI:n pedagogista kehittämistyötä ja innovatiivisia oppimisympäristöjä.
- ▶ Edistää ura- ja rekrytointipalveluiden kehittymistä ja alumnitoimintaa.
- ▶ Edistää opintojaksojen ja opinnäytetöiden kytkeytymistä työelämätarpeisiin.
- ▶ Systematisoida opiskelijoiden työharjoittelua.
- ▶ Edistää asiantuntijavierailuja.

Ilkka Länkinen, Santa Park, Joulukka, Pro santa; Kristiina Vuopala, Metsähallitus; Rauno Posio, Lapland Safaris; Erkki Parkkinen, Pelkosenniemen kunta; Teija Mikkola, Meri-Lapin kehittämiskeskus ry; Katariina Palola, Kideve, Kittilä; Janne Seurujärvi, Inlike, Inari; Maiju Hyry, Lapin liitto; Johan Edelheim, MTI; Soile Veijola, MTI; Eila Linna, MTI; Tarja Tammia, MTI.

Kumppanuusklubi kokoontuu keskimäärin kerran vuodessa ja muistiot tapaamisista ovat MiiTissä (MTI:n intrassa). Kumppanuusklubin jäsenet kutsutaan myös MTI:ssa (mm. alumnien kanssa) järjestettäviin tilaisuuksiin.

3 YKSIKÖN JOHTAMIS- JA TOIMINNANOHJAUSJÄRJESTELMÄ

Lapin yliopiston johtamisen ja toiminnanohjauksen periaatteet on kuvattu yliopiston laatukäsikirjassa. Ne luovat yleiset raamit myös matkailututkimuksen oppiaineen toiminnalle ja johtamiselle. Kuten raportin alussa todettiin, Matkailualan tutkimus- ja koulutusinstituutti (matkailututkimuksen oppiaine ja MTI:ssa toimivat yliopiston hallinnoimat hankkeet) muodostaa yliopiston organisaatiossa oman yksikkönsä. Yksikön pienuuden ansiosta johtamiseen ja toiminnanohjaukseen liittyvien prosessien hoito on varsin yksinkertaista ja sujuvaa.

Koska oppiaine muodostaa yksikön, sillä on oma budjettinsa. Rahanjaosta oppiaineen sisällä päättää MTI:n johtaja. Rahoituksen perustana olevista tuloksista samoin kuin toteutuneista kustannuksista keskustellaan oppiainepalaverissa (ks. alaluku 2.2), jolloin voidaan myös sopia rahanjakoon liittyvistä periaatteista.

Rehtorin kanssa käytäviin tulos- ja kurkistusneuvotteluihin valmistauduttaessa kerätään mahdollisimman tarkat tiedot aiempien vuosien tuloksista ja verrataan niitä oppiaineelle asetettuihin tavoitteisiin. Vastuu neuvotteluihin valmistautumisesta on johtajalla, joka tarvittaessa delegoi tiedonkeruuta muulle henkilöstölle.

Saavutettuja tuloksia tarkastellaan ja niiden pohjalta keskustellaan oppiainepalaverissa. Myös kehityssuuntia eri osa-alueilla (koulutus, tutkimus, kansainvälisyys) ja niitä kuvaavilla indikaattoreilla tarkastellaan: missä asioissa oppiaineen tulokset ovat parantuneet, heikentyneet tai pysyneet ennallaan suhteessa asetettuihin tavoitteisiin ja yliopiston muihin yksiköihin. Niin ikään oppiainepalaverissa tarkastellaan yksikön (eli oppiaineen) toteutuneita kustannuksia ja niissä tapahtuneita muutoksia.

Oppiainepalaverissa todetaan myös käytettävissä olevat henkilöstöresurssit ja niihin tulossa olevat muutokset sekä sovitaan henkilökunnan keskinäisestä työnjaosta. Apuna tulosneuvotteluihin ja tulevaisuuteen valmistautumisessa ovat olleet henkilöstörakenteesta laaditut suunnitelmat tuleville vuosille. Lu-

kuvuosittain laaditaan lisäksi yksityiskohtainen työnjakotaulukko, josta käyvät ilmi opintojaksojen vastuuhenkilöt ja muut opetukseen osallistuvat henkilöt, samoin hallinnollisten ja muiden yleisten tehtävien vastuuhenkilöt. (Liitteessä 1 on työnjakotaulukko lukuvuodelle 2015–2016.) Käytettävissä olevien tietojen pohjalta oppiainealaverissa keskustellaan kokonaisvaltaisesti siitä, mitkä ovat realistiset tavoitteet seuraavalle vuodelle ja mitä toimenpiteitä tarvitaan tulosten saavuttamiseen. Samalla pyritään hahmottamaan kehityssuuntia pidemmällekin tulevaisuuteen. Osaava ja motivoitunut henkilöstö on avainasemassa tavoitteiden saavuttamisessa. Yliopiston uusi osaamisen suuntaamisen toimintamalli tukee oppiaineessa noudatettavaa käytäntöä, jossa oppiaineen toiminnasta, tavoitteista ja työnjaosta keskustellaan ja päätetään yhdessä keskustellen. Myös muilta osin (esim. rekrytointi, perehdytys, osaamisen kehittäminen ja työhyvinvointi) noudatetaan yliopiston yleistä henkilöstöpolitiikkaa (ks. Lapin yliopiston laatukäsikirja).

Henkilöstösuunnittelua voidaan tehdä itse, mutta käytännössä useat rekrytoinnit ja avoimista tehtävistä ja niiden täyttämistä päättämiset menevät tiedekunnan (tiedekuntaneuvosto) tai yliopiston johdon (tulos- ja kurkistusneuvottelut) hyväksynnän kautta noudattaen yliopiston omia tehtäviin liittyvien täyttömenettelyjen ohjesääntöjä (ks. Lapin yliopiston laatukäsikirja). Oppiaineella on oma strateginen tavoitetila tulevasta henkilöstörakenteesta, mutta moniportainen päätöksenteko vaikeuttaa tavoitteiden saavuttamista. Tällä hetkellä henkilöstösuunnittelu ja tuleva henkilöstörakenne ovatkin hieman epäselvässä tilanteessa. Muun muassa eläköitymisten kautta vapautuneiden resurssien (kuten Antti Haahden professuurin) tulevasta käytöstä ei ole toistaiseksi tietoa. Lisäksi noin puolet oppiaineen opetus- ja tutkimushenkilökuntaan kuuluvista on määräaikaissa työsuhteissa, jotka ovat päättymässä elokuussa 2016 tai aikaisemmin (ks. taulukko 1. s. 12). Muun muassa instituutin johtajan Johan Edelheimin viisi vuotta kestänyt työkausi on päättymässä elokuussa.

Edellä mainituista syistä oppiaineen tulevaisuuden hahmottaminen ja tulosneuvotteluihin valmistautuminen on aiempia vuosia haasteellisempaa. Oppiaineen näkökulmasta MTI:n hallinto toimii joka tapauksessa tällä hetkellä varsin sujuvasti ja vakiintuneiden toimintatapojen mukaisesti. Henkilöstöasioita lukuun ottamatta oppiaineella ei ole hallintorakenteisiin kohdistuvia

merkittäviä parannusehdotuksia. Sisällöllisiä kehittämisteemoja tuodaan esiin luvussa 4 ja tarkemmin yksikön itsearviointiraportissa. Tällaisia teemoja opetuksessa ovat esimerkiksi arviointikäytäntöjen ja niiden läpinäkyvyyden kehittäminen, pedagogisen keskustelun lisääminen sekä virtuaaliopetuksen lisääminen. Lisäksi pyritään säilyttämään ja edelleen kehittämään jo hyväksi havaitut toimintamallit ja vahvuudet.

4 YKSIKÖTASOLLA HOIDETTAVAT KRIITTISET TEHTÄVÄT JA PROSESSIT

4.1 Opiskelijavalinta

Matkailututkimuksen oppiaineeseen valitaan vuosittain valintakokeen kautta 25 opiskelijaa. Kansainväliseen TourCIM-maisteriohjelmaan (Master's Degree Programme in Tourism, Culture and International Management) valitaan erillisessä haussa vuosittain 10 opiskelijaa. Lisäksi voidaan valita avoimia yliopisto-opintoja riittävästi suorittaneita opiskelijoita (enintään 5), siirto-opiskelijoita (ei kiintiötä) sekä opiskelijoita suorittamaan suoraan maisterin tutkintoa alemman korkeakoulututkinnon perusteella (enintään 3). Oppiaine valmistee itse valintaperusteensa tiedekunnan valintatoimikunnalta tulleiden reunaehtojen mukaisesti (ks. alaluku 2.1). Valintaperusteiden ja valintakokeen laadinta on oppiaineessa delegoitu edelleen oppiainepalaverin nimeämille työryhmille (omat ryhmät perusopiskelijoiden valintaa ja TourCIM-maisteriohjelman opiskelijavalintaa varten). Valintaperusteet hyväksyy tiedekuntaneuvosto.

Opiskelijarekrytoinnin ja -valinnan tavoitteena on saada opiskelijoiksi lahjakkaita, motivoituneita ja alalle soveltuvia opiskelijoita, jotka muodostavat kansallisesti ja kansainvälisesti tasapainoisen monikulttuurisen yhteisön (ks. Lapin yliopiston laatukäsikirja). Onnistunut opiskelijarekrytointi on oppiaineen toiminnan kannalta erittäin tärkeä asia. Tähän on matkailututkimuksen oppiaineessa kiinnitetty erityistä huomiota viime vuosina, sillä hakijamäärät laskivat hälyttävän alhaisiksi vuosina 2011–2012 (ks. tarkemmin yksikön itsearviointiraportti). Syiksi hakijamäärien laskuun arvioitiin ainakin sopivan suomenkielisen valintakokekirjan puuttuminen ja opetussuunnitelman hajanaisuus. Viimeksi mainittuun vastattiin opetussuunnitelman perinpohjaisella uudistustyöllä (ks. alaluku 4.2 ja yksikön itsearviointiraportti).

Valintakokekirjan puute korjattiin kirjoittamalla pääosin oppiaineen ja MTI:n muun henkilökunnan toimesta *Matkailututkimuksen lukukirja* (2013, toim. Soile Veijola). Kirja antaa opiskelemaan hakeville nyt selkeän kuvan siitä, mitä matkailututkimuksen opiskelu on. Kirja oli ensimmäisen kerran käytössä

vuoden 2014 valintakokeessa. Myös valintakokeen muotoa muutettiin niin, että mukana on soveltavia tehtäviä ja hakijat voivat ottaa kokeeseen mukaan ennalta valmisteleman muistiinpanot. Lisäksi kesällä 2014 tarjottiin hakijoille mahdollisuus osallistua valintakokeeseen Rovaniemellä tai Helsingissä, ja samaa käytäntöä on jatkettu tämän jälkeenkin. Valintakokeeseen osallistuneita on ollut molemmilla paikkakunnilla suunnilleen yhtä paljon.

Valintakokekirjan ja valintakokeen muodon päivittäminen alkaa olla jälleen ajankohtaista, ja asiaa koskeva keskustelu on käynnistetty syksyn 2015 oppiainepalaverissa.

Monikulttuurisuus toteutuu TourCIM-maisteriohjelman kautta. Ohjelma on kiinnostanut varsin laajasti erimaalaisia hakijoita ja tuonut oppiaineeseen uusia opiskelijoita ympäri maailman.

4.2 Opetussuunnitelma

Tiedekunnassa opetussuunnittelua koordinoi opetussuunnittelutyöryhmä, jossa on kaikkien tiedekunnan pääaineiden edustajat, ainejärjestöjen edustajat ja kielikeskuksen edustaja. Työryhmässä sovitaan koko tiedekuntaa koskevista opetussuunnitelmien linjauksista (ks. alaluku 2.1). Käytännössä työryhmän painoarvo on ollut viime vuosina aika vähäinen. Työryhmä koostuu lähinnä oppiaineiden yliopisto-opettajista ja tutkijoista, joilla ei ole valtuuksia päättää monistakaan omaa oppiainettaan koskevista asioista. Ryhmän työskentely onkin ollut luonteeltaan keskustelevaa, ja varsinaiset päätökset uudistuksista on tehty oppiaineiden sisällä.

Opinto-oppaan toimitustyöstä vastaa opintopäällikkö. Kukin opettaja viimestelee omat kurssikuvauksensa toimittajan ohjeiden sekä tiedekunnassa ja oppiaineessa käytyjen keskustelujen pohjalta. Valmis opetussuunnitelma hyväksytään tiedekuntaneuvostossa.

Matkailututkimuksen oppiaineessa todettiin syksyllä 2012 tarve uudistaa opetussuunnitelma perinpohjaisesti. Samalla päätettiin omaksua kokonaan uudenlainen, yhdessä toimimiseen ja keskustelemiseen perustuva oppiaineen prosessi opetussuunnitelmatyöhön. Tältä pohjalta lähdettiin laatimaan uutta

opetussuunnitelmaa (lukuvuosille 2013–2014 ja 2014–2015). Prosessissa edettiin siten, että koko oppiaineen henkilökunta kokoontui yhteen noin kuukauden–parin välein keskustelemaan ja pohtimaan uuden opetussuunnitelman rakennetta ja yksityiskohtia. Työskentely toteutettiin työpajamuotoisena, jolloin kullakin kerralla voitiin keskittyä opetussuunnitelman laatimisen yhteen askeleeseen. Työpajojen vetäjinä toimivat joko MTI:n johtaja Johan Edelheim tai opintopäällikkö Mikko Vehkaperä.

Opetussuunnitelman laadinnassa lähdettiin liikkeelle opettajien asiantuntemuksesta ja heidän käsityksestään siitä, mitä matkailututkimuksesta valmistuneiden kandidaattien ja maistereiden tulisi osata. Näiden näkemysten pohjana ja tukena käytettiin monenlaisia tausta-aineistoja. Tärkeimpiä niistä olivat opiskelijoilta saadut kurssipalautteet, opiskelijoiden HOPS-keskusteluissa esiin nousseet opetusta ja oppimista koskevat asiat, yliopiston työelämä- ja rekrytointipalvelujen valmistuneille (vuoden kuluttua valmistumisesta) tekemät kyselyt sekä yliopiston, korkeakoulukonsernin, yhteiskuntatieteiden tiedekunnan ja MTI:n strategiset suuntaviivat. Näiden kautta voitiin hahmottaa sitä osaamista, joka valmistuneilla olisi hyvä olla heidän siirtyessään työelämään. Tietysti pohjana käytettiin myös kansallista ja kansainvälistä tutkimustietoa matkailualalta ja matkailun koulutuksesta. Tavoitteena oli kiinnittää suunnittelu proaktiivisesti ympäröivässä yhteiskunnassa ja elinkeinoissa tapahtuviin muutoksiin siten, että valmistuneet pystyvät toimimaan vaikuttavasti tulevaisuuden työelämässä. Suunnittelu kytkettiin myös useisiin toimintaa ohjaaviin ja tulevaisuuden tavoitetta kuvaaviin strategioihin.

Kun yhdessä oli sovittu opetussuunnitelman päälinjoista (mm. opetussuunnitelman läpileikkaavista teemoista, osaamistavoitteista, opintokokonaisuuksista ja opintojaksoista), kunkin opintojakson vastuuhenkilöt kirjoittivat tarkemmat opintojaksokuvaukset. Lopullinen opetussuunnitelma käytiin vielä lopuksi läpi ja hyväksyttiin yhdessä. Uusi opetussuunnitelma on vanhaa jäntevämpi ja sisältää enemmän temaattisia jatkumoita. Siinä painottuvat johtamisen, intressien yhteensovittamisen sekä uuden tiedon tuottamisen ja käytäntöön soveltamisen taidot sekä vastuullisen matkailutoiminnan asiantuntijaksi kasvaminen.

Prosessi oli työläs ja myös poikkeuksellinen, koska koko tutkintorakenne ja lähes kaikki opintojaksot muuttuivat täysin. Yhtä laajaa suunnitteluprosessia ei

aivan lähivuosina tarvita. Prosessissa omaksuttu toimintatapa on kuitenkin otettu oppiaineessa pysyväksi käytännöksi, ja myös seuraavia opetussuunnitelman päivityksiä ja muutoksia pohditaan yhdessä keskustellen. Koordinointivastuu opetussuunnittelussa on opintopäällikkö Mikko Vehkaperällä, mutta jatkossakin lähdetään siitä, että opetussuunnittelu on koko henkilökunnan yhteinen asia. Koko henkilöstön mukaan saaminen luo merkittävän haasteen opetussuunnitelman laatimiseen, ja siihen tulee jatkossa kiinnittää entistä enemmän huomiota – kaikkien mukaanpääsy tulee varmistaa aikatauluttamalla yhteiset tapaamiset hyvissä ajoin.

Lisähaasteita opetussuunnitelman laatimiseen tuo oppiaineen mukanaolo Matkailualan tutkimus- ja koulutusinstituutissa. MTI:n yhteiset opinnot ja niiden erilaiset toteutukset tulee ottaa huomioon opetussuunnitelmaa laadittaessa. Yhteisen opetuksen lisäksi suunnittelutyössä tulee muistaa MTI:n strategiset linjaukset ja painoalat, joiden pitää myös näkyä opetuksessa. Lisäksi on huomioitava instituutin muiden oppilaitosten koulutustarjontaa ja linjattava opetettavia asioita ja sisältöjä siten, että eri oppilaitosten välillä ei synny tarpeettomia päällekkäisyyksiä. MTI:n yhteistä koulutusta koordinoidaan koulutustiimissä (ks. alaluku 2.3).

4.3 Opetuksen toteuttaminen ja arviointi

Opetussuunnitelmassa voidaan erottaa kolme ulottuvuutta: kirjoitettu, opetettu (toimeenpantu) ja opittu (toteutunut tai koettu). Edellä esiteltiin näistä ensimmäisen eli kirjoitetun opetussuunnitelman laatimista. Seuraavassa tarkastellaan kahta jälkimmäistä sekä opetuksen arviointia laajemminkin.

Opetuksen toteuttaminen

Opetussuunnitelman toteuttamisesta vastaa matkailututkimuksen oppiaineen opetus- ja tutkimushenkilöstö. Opintojaksojen vastuuhenkilöt on kerrottu opetussuunnitelmassa. Kuten edellä todettiin, oppiaineessa on laadittu lisäksi sisäinen työnjakotaulukko, jossa ovat mukana sekä opetukseen liittyvät että muut tehtävät (ks. liite 1). Työnjakotaulukkoon täsmennetään työvapaista ja muista

seikoista aiheutuvat muutokset lukuvuosittain ja -kausittain sekä tarpeen mukaan kesken lukukaudenkin.

Kukin opettaja valitsee opetuksessaan käyttämänsä pedagogisen linjan ja toimintatavat sekä vastaa omien opintojaksojensa toteuttamisesta ja opetusmenetelmien kehittämisestä. Tämä akateeminen vapaus on määritelty jo Suomen perustuslaissa. Siksi täysin yhtenäistä pedagogista näkemystä ei pidetäkään tavoitetilana. Yhteisiä pedagogisia keskusteluja käydään toki opettajien kesken ja virallisemminkin oppiainepalaverissa ja opetussuunnitelman uudistamisen yhteydessä vertaisoppimisen vahvistamiseksi.

Opettajat opettavat pääasiassa sitä, mitä tutkivatkin. Peruseriaate koko yliopistossa ja matkailututkimuksen oppiaineessakin on, että opetus perustuu aina tutkimukseen ja että kaikki opettajat tutkivat ja kaikki tutkijat opettavat. Toisinaan opettajien tulee kuitenkin opetella tiettyjä asioita pelkästään vastuullaan olevia opintojaksoja varten. Henkilökuntaa kannustetaan kartuttamaan tietämystään myös omien varsinaisten tutkimusaiheidensa ulkopuolelta. Myös henkilöstökoulutusta on tarjolla.

Opetuksessa noudatetaan tiedekuntaneuvostossa hyväksyttyä opetussuunnitelmaa, mutta sen puitteissa voidaan tehdä hienosäätöä esimerkiksi opiskelijapalautteen, muilta opettajilta kuullun ja opettajan omien kokemusten pohjalta. Suuremmat muutokset esimerkiksi kirjallisuuteen tai kursseilla vaadittaviin suorituksiin tulee ajoittaa opetussuunnitelman päivittämisen yhteyteen (yleensä joka toinen vuosi).

Oman pysyvän henkilöstön lisäksi opetusta antavat vierailevat kansainväliset ja kotimaiset luennoitsijat. Opetussuunnitelmaan sisältyy kaksi kurssia (Matkailututkimuksen erityiskysymykset ja Current Issues in Tourism), joihin voidaan sijoittaa vierailevien opettajien ja tutkijoiden kursseja sekä ajankohtaisiin seminaareihin ja muihin tilaisuuksiin pohjautuvia opintosuorituksia. Myös muilla kursseilla käytetään usein vierailevia luennoitsijoita. He voivat olla kollegoita, tutkijoita, alan asiantuntijoita tai elinkeinon edustajia. Alumneja pyritään myös hyödyntämään vierailuluennoitsijoina. Lisäksi alumniensa kautta etsitään opiskelijoille harjoittelupaikkoja. Oman lisänsä opetusjoukkoon tuovat dosentit, joita voidaan kutsua osallistumaan opetukseen omien asiantuntemusalueidensa puitteissa.

MTI:n yhteisten opintojen kautta opetukseen osallistuvat myös Lapin am-

mattikorkeakoulun ja Lapin matkailuopiston opettajat. Ristiinvalittavilla opintojaksoilla opetuksesta vastaavat kokonaan MTI:n toisen oppilaitoksen opettajat kyseisen oppilaitoksen opetussuunnitelmien ja -menetelmien mukaisesti.

Matkailututkimuksen oppiaine tekee yhteistyötä myös Matkailualan verkostoyliopiston (MAVY) kanssa. Verkostoyliopiston jäsenenä on 9 suomalaista yliopistoa; koordinoivana yksikkönä toimii Itä-Suomen yliopiston Matkailualan opetus- ja tutkimuslaitos Savonlinnan kampuksella. Lapin yliopiston opiskelijat voivat suorittaa matkailuopintojaan myös verkostoyliopistossa. MAVY:n perusopinnot järjestetään verkko-opintoina; aineopinnot sisältävät intensiivijaksoja ja itsenäistä työskentelyä.

Työelämäyhteyksiä opintoihin tuovat toimeksiannot ja useilla opintojaksoilla toteutettavat kehittämissuhteet. Erityisesti MTI:n keskinäisessä yhteistyössä toteutetut opintojaksot ovat tiiviissä yhteydessä työelämään. Monet opintojaksot sisältävät myös yritysvierailuja. Lisäksi elinkeinoelämästä saadaan aiheita ja toimeksiantoja kandidaatintutkielmiin, pro gradu -tutkielmiin ja muiden kurssien sisältämiin tutkimustehtäviin. Esimerkiksi syksyn 2015 graduseminaari käynnistyi avausseminaarilla, jossa oli mukana useita toimeksiannoista kiinnostuneita työelämän edustajia. Matkailututkimuksen syventäviin opintoihin kuuluva asiantuntijaharjoittelu suoritetaan matkailualan yrityksessä, organisaatiossa, virastossa tai hankkeessa.

Huomattava osa oppiaineen opetuksesta on englanninkielistä. Englanninkielisestä opetuksesta vastaavat oppiaineen oma henkilöstö sekä vierailevat ulkomaiset luennoitsijat. Oppiaineen omassa henkilöstössäänkin on ulkomaalaisia tai muutoin kansainvälisen taustan omaavia henkilöitä. Osa opetuksesta on yhteistä oppiaineen perusopiskelijoille ja englanninkielisen TourCIM-maisteriohjelman opiskelijoille.

Opetus toteutetaan pääosin lukuvuosien aikana rehtorien määräämien opetusperiodien aikana. Yksi opintojakso opetetaan pääsääntöisesti yhden opetusperiodin (8–11 viikkoa) aikana. Osa varsinkin laajemmista opintojaksoista sijoittuu useamman periodin ajalle. Matkailututkimuksen opetussuunnitelma sisältää monia kursseja, joita voi suorittaa itsenäiseen tahtiin ympäri vuoden, myös kesälukukaudella. Vaihtoehtoiset suoritusmuodot lisäävät myös tiettyyn periodiin kytkeytyvien opintojaksojen joustavuutta.

Opetuksen arviointi

Opetuksen arvioinnin yhtenä keskeisenä lähtökohtana ovat opiskelijoiden arviot opetuksesta ja omasta oppimisestaan. Tästä antaa tietoa opiskelijoilta saatu palaute. Lapin yliopiston palautejärjestelmä on kuvattu yliopiston laatukäsikirjassa. Palautetta kerätään kattavasti ja systemaattisesti opiskelun ja opetuksen laadun arvioimiseksi ja kehittämiseksi. Palautetta kerätään esimerkiksi WebOodin kautta, kirjallisilla opintojaksokohtaisilla kyselyillä, yhteisissä keskusteluissa ja oppimistehtävien yhteydessä. Joillakin kursseilla kirjallisen työn osiona on oman oppimiskokemuksen arviointi. Matkailututkimuksen oppiaineessa järjestetään noin kerran kuukaudessa henkilökunnan ja opiskelijoiden yhteinen oppiainekahvitilaisuus, jossa muiden kuulumisten lisäksi saadaan myös palautetta opinnoista ja opetuksesta. Yliopisto tekee vuosikurssikohtaisia laajempia palautekyselyitä, kuten 1. opiskeluvuoden jälkeen tehtävä kysely ja maisterivaiheen kysely. Yliopistokohtaista tiedekunnittain eriteltyä palautetta saadaan myös mm. opiskelijoiden harjoittelu- ja vaihtokokemuksista. Valtakunnallista palautetietoa saadaan kandidaatintutkinnon suorittaneille tehtävästä Kandipalautteesta.

Opettajat kokoavat omien kurssiensa opiskelijapalautteet, ja ne käsitellään matkailututkimuksen oppiaineen palautepöytäkeskustelussa lukuvuosittain. Keskustelussa käydään läpi saadut palautteet ja sovitaan niiden edellyttämistä jatkotoimenpiteistä. Palautepöytäkeskustelussa ovat opettajien lisäksi mukana opiskelijoiden edustajat. Kerran vuodessa käydään tiedekuntakohtainen palautepöytäkeskustelu, johon oppiaineet tuovat omat palautekuulumisensa ja jossa lisäksi käsitellään yliopistotasolla kerätyt palautteet opiskelijoilta, valmistuneilta, työelämästä ja muilta tahoilta (ks. alaluku 2.1). Myös tiedekunnan palautepöytäkeskustelussa on opiskelijaedustus.

Opiskelijapalautteen lisäksi matkailututkimuksen opettajat laativat jokaisen kurssin jälkeen kirjallisen itsearviointin: kuinka kurssi opettajan mielestä onnistui, miten opetus toteutui suhteessa suunnitelmaan, miten opiskelijat oppivat, mitkä asiat olivat onnistuneita ja mitkä kaipaavat vielä kehittämistä. Opettajien itsearviointiraportit tuodaan keskusteltaviksi oppiaineen palautepöytätyöhön.

Opetuksen toteutumista arvioidaan myös määrällisillä mittareilla, joita ovat mm. kandidaatin ja maisterin tutkinnon suorittaneiden määrä sekä 55 opin-

topistettua suorittaneiden osuus. Kesällä 2014 oppiaineessa aloitettiin tarkempi opiskelijoiden edistymisen seuranta. Sen ansiosta opintojen etenemistä voidaan seurata opintojakso- ja opiskelijakohtaisesti. Näin on aiempaa helpompi löytää ne opetussuunnitelman kohdat, joissa opiskeluvauhti hidastuu, ja etsiä niihin korjaustoimenpiteitä sekä tehostaa yksilökohtaista opinto-ohjausta. MTI:n yhteisten opintojen seuraamiseen on kehitetty omat mittarinsa. Keväällä 2015 tehostettiin graduvaiheen opiskelijoiden edistymisen seuranta. Nykyisin jokaisessa oppiainepalaverissa on esillä lista gradua tekevästä opiskelijoista ja heidän tilanteestaan. Jokainen graduohjaaja päivittää listaa omien ohjattaviensa osalta lukuvuoden mittaan.

Opetuksen onnistumisesta kertoo myös valmistuneiden työllistyminen. Sitä seurataan mm. yliopiston toteuttamalla sijoittumisseurantakyselyillä, joilla selvitetään maistereiden työllistymistä vuoden kuluttua valmistumisesta. Tietoa valmistuneiden sijoittumisesta työelämään saadaan myös alumnitoiminnan kautta.

4.4 Jatkokoulutus

Matkailututkimuksen jatko-opiskelijat noudattavat YTK:n jatko-opintoja koskevia määräyksiä ja käytänteitä. Jatko-opintojen opintohallintoasioista vastaa tiedekunnan hallintopäällikkö Tarmo Körkkö. Uudet jatko-opiskelijat hyväksyy MTI:n johtajan esityksestä tiedekunnan dekaani. Jokaiselle uudelle jatko-opiskelijalle nimetään yliopiston henkilökuntaan kuuluva prosessiohjaaja, joka on opiskelijan tukena koko jatko-opintojen ajan. Opiskelija ja prosessiohjaaja tekevät keskinäisen ohjaussopimuksen sekä laativat opiskelijalle jatko-opintosuunnitelman (JOPS). Prosessiohjaajan lisäksi jatko-opiskelijalla voi olla yksi tai useampia lisäohjaajia.

Lapin yliopiston tutkijakoulu koordinoi ja järjestää kaikkien tiedekuntien opiskelijoille tarkoitettua tutkijakoulutusta sekä temaattisten tohtoriohjelmien opintoja. Temaattisia tohtoriohjelmia on kolme (Kulttuurilähtöinen palvelumuotoilu, Pohjoiset kulttuurit ja kestävä luonnonvarapolitiikka sekä Yhteisöt ja muuttuva työ); lisäksi on yleinen, tieteenalalähtöinen tohtoriohjelma. Mat-

kailututkimuksen jatko-opiskelijat kuuluvat pääsääntöisesti yleiseen tohtoriohjelmaan, mutta he voivat hakeutua joko hakuvaiheessa tai myöhemmin opintojen edetessä myös temaattisiin tohtoriohjelmiin. Yleisen tohtoriohjelman jatko-opiskelijat voivat valita opintoja myös temaattisten tohtoriohjelmiin opetustarjonnasta.

Syksyllä 2015 oppiaineessa on yhteensä 15 aktiivista jatko-opiskelijaa, joiden nimet ja tutkimusaiheet löytyvät MTI:n nettisivuilta. Jatko-opiskelijaksi hyväksytyt ja yliopiston kirjoilla olevia on enemmän, mutta heillä kaikilla jatko-opintojen suorittaminen ei ole tällä hetkellä ajankohtaista. Aktiivisten jatko-opiskelijoiden joukossa on sekä opinnoissaan loppusuoralla, keskivaiheessa että alkuvaiheessa olevia.

MTI tarjoaa päätoimisille jatko-opiskelijoille tarvittaessa enintään neljän vuoden ajaksi työpisteen (ml. tietokone, IT-tuki ja tulostamisoikeus) sekä vuosittain rahallisen tuen (enintään 1000 euroa), jonka opiskelija voi käyttää valintansa mukaan esimerkiksi konferenssiosallistumisiin (rahoituksen ehtona on, että jatko-opiskelija esittää konferenssissa paperin MTI:n edustajana) tai kielentarkastuspalveluihin.

Matkailututkimuksen oppiaineessa käynnistettiin jatko-opintojen aiempaa systemaattisempi koordinointi keväällä 2014. Jatkokoulutuksen vetäjinä oppiaineessa toimivat yliopistonlehtori Outi Rantala (30.4.2016 asti Daniela Tommasini) ja professori Soile Veijola sekä jatkokoulutuskoordinaattorina tutkimusassistentti Heli Ilola. Jatkokoulutuksen vetäjät järjestävät vuosittain (elokuussa) MTI:n oman jatkokoulutusseminaarin. Jatkokoulutusseminaarin ja jatkokoulutukseen liittyvän viestinnän työkielenä on englanti, koska osa oppiaineen jatko-opiskelijoista on ulkomaalaisia. Jatkokoulutuksen vetäjien toimesta on laadittu jatkokoulutuksen vuosikello (PhD Studies, Tourism, Annual Calendar) ja tiedekunnan jatko-opinto-opasta täydentävä matkailututkimuksen oma jatko-opintosuunnitelma (Postgraduate Studies in Tourism Studies at the University of Lapland, MTI). Jatkokoulutuskoordinaattorin tehtäviin kuuluvat muun muassa jatko-opintoihin liittyvä tiedottaminen (sähköpostilista & Optima), opinto-ohjaus tarvittaessa ja matkailututkimuksen jatkokoulutusseminaarin käytännön järjestelyt.

Jatko-opiskelijoiden prosessiohjaajina voivat toimia seuraavat oppiaineen

henkilökunnan jäsenet: professori Soile Veijola, professori Markku Vieru, johtaja Johan Edenheim, yliopistonlehtori José-Carlos García-Rosell, yliopistonlehtori Monika Lühje ja yliopistonlehtori Outi Rantala. Lisäksi jatko-opiskelijoiden ohjaajana toimii oppiaineen emeritusprofessori Antti Haahti. Muita ohjaajia on oppiaineen ulkopuolelta, sekä Lapin yliopistosta että muista yliopistoista ja tutkimuslaitoksista (mm. Luonnonvarakeskuksesta).

Oppiaineen oman jatkokoulutuksen lisäksi matkailututkimuksen henkilökunta osallistuu tiedekunnan jatkokoulutuksen toteuttamiseen (mm. tiedekunnan vuosittainen jatkokoulutusseminaari) ja yliopiston jatkokoulutuksen kehittämiseen (mm. jäsenyydet Lapin yliopiston tutkijakoulun yhteisten opintojen opetussuunnitelmatyöryhmässä ja tohtoriohjelmien johtoryhmissä).

MTI:n oma jatkokoulutusseminaari on avoin myös yliopiston muiden oppiaineiden jatko-opiskelijoille, joiden aihepiiri liittyy matkailuun. Elokuun 2015 MTI:n jatkokoulutusseminaarista tiedotettiin lisäksi Lapin yliopiston ulkopuolelle (mm. Matkailualan verkostoyliopiston kautta), ja seminaariin osallistuikin muutamia vierailijoita. MTI:n jatkokoulutusta pyritään kytkemään entistä enemmän myös matkailualan kansalliseen jatkokoulutukseen. Keväällä 2014 Rovaniemellä järjestettiin ensimmäinen valtakunnallinen jatkokoulutusseminaari Matkailututkimuksen seuran vuosisymposiumin yhteydessä.

Oppiaineessa on viime aikoina keskusteltu jatko-opiskelijoiden rekrytointin periaatteista – muun muassa siitä, miten hakijoiden tutkimusintressejä tulisi arvioida suhteessa MTI:n tutkimuksen painopisteisiin ja pääteemoihin (ks. alaluku 4.5). Lisäksi on keskusteltu jatko-opiskelijoiden määrästä suhteessa ohjaajaresursseihin.

Syksyllä 2015 otettiin käyttöön jatko-opiskelijoiden etenemisen seuranta: kaikilta oppiaineen jatko-opiskelijoilta pyydetään syksyisin ja keväisin etenemisraportit, jotka käsitellään oppiaineen tohtoreiden yhteisessä palaverissa. Koko yliopiston tasolla on kehitteillä tutkijakoulutuksen palautejärjestelmä (ks. Lapin yliopiston laatukäsikirja). Viime kädessä jatkokoulutuksen toteutumista arvioidaan valmistuneiden tohtoreiden määrällä. Tavoite on yksi oppiaineesta valmistuva tohtori vuodessa. Väitöksiä onkin viime vuosina ollut keskimäärin yksi vuodessa. Vuosina 2016 ja 2017 valmistuu tämänhetkisten arvioiden mukaan molempina noin 1–2 väitöskirjaa.

4.5 Tutkimus

Vuonna 2014 toteutetussa Lapin yliopiston tutkimuksen kansainvälisessä arvioinnissa matkailututkimusta suositeltiin asemoitavaksi yliopiston strategiseksi painoalaksi, ja vastuullinen matkailu onkin yksi yliopiston neljästä strategisesta painoalasta. (Ks. Lapin yliopiston laatukäsikirja.)

MTI:ssa tehdään matkailualan akateemista perustutkimusta ja soveltavaa tutkimusta. Tutkimusta jäsentävät instituutin strategiset **painopisteet** vieraanvaraisuus ja vastuullisuus. *Vieraanvaraisuuden* käsite ja käytännöt ovat matkailun tutkimuksessa jatkuvan pohdinnan aihe. Matkailuala perustuu kaupalliseen vieraanvaraisuuteen: maksulliseen majoittamiseen, kuljetuksiin, ravintola- ja ohjelmapalveluihin. Vieraanvaraisuus voidaan kuitenkin ymmärtää myös laajemmin – esimerkiksi ihmisten ominaisuudeksi tai heidän osoittamukseen asenteeksi vieraitaan kohtaan – ja sitä voidaan tutkia niin liiketaloudellisesta kuin yhteiskunnallisesta ja kulttuurisesta näkökulmasta. Matkailun *vastuullisuus* ja vastuullinen matkailu liittyvät läheisesti keskusteluun kestävästä kehityksestä. Kestävä ja vastuullinen matkailu ovat lähellä toisiaan, mutta vastuullisessa matkailussa pääpaino on toiminnassa: kestävä matkailu voidaan määritellä tavoitteeksi ja vastuullinen matkailu puolestaan prosessiksi, jonka kautta tavoitteeseen päästään. Vastuullisuus MTI:n tutkimuksessa ja instituutin toiminnassa yleisemminkin ymmärretään laajasti: siihen kuuluvat sosiaalinen, kulttuurinen, taloudellinen, ekologinen ja poliittinen ulottuvuus.

Tutkimuksen **pääteemat** ovat:

- *Pohjoisuus*

Pohjoisuuden teeman alla tutkitaan arktisen matkailun erityispiirteitä, kuten matkailun kehittämistä perifeerisillä alueilla ja syrjäisissä kylissä, vahvojen vuodenaikavaihteluiden hyödyntämistä ja matkakohteiden ympäristötietoista ja vastuullista kehittämistä arktisella alueella, erityisesti Pohjoismaissa ja Barentsin alueella.

- *Matkailijan elämyksen tuotteistaminen ja kuluttaminen*

Matkailijan elämyksen tuotteistamiseen ja kuluttamiseen liittyen tutkitaan matkailutuotteiden kehittämistä ennakoivasti näkökulmasta, tapahtumamatkailukokemuksia ja vastuullista matkailuliiketoimintaa.

- *Ympäristösuhteet kaupungistuneessa yhteiskunnassa*

Ympäristösuhteita kaupungistuneessa yhteiskunnassa tarkasteltaessa painottuvat muun muassa matkailun yhdyskuntasuunnittelu, matkailuarkkitehtuuri, matkailijan asuminen sekä kaupunkilaistuneiden matkailijoiden luontosuhteet. Lisäksi huomion kohteina ovat matkailun etiikka, turvallisuus, esteettömyys ja seikkailumatkailu.

- *Matkailukoulutus*

Matkailukoulutuksen teeman alla perehdytään eri koulutusasteiden välisen matkailukoulutuksen kehittämiseen, opetusmenetelmien kehittämiseen, koulutuksen, hanketyön ja matkailualueiden integrointiin sekä matkailukoulutuksen arvoihin, moraalisuuteen ja turvallisuuteen.

Teemat ovat linkittyneet toisiinsa, ja ne avaavat eri näkökulmia yllä mainittuihin kahteen strategiseen painopistealueeseen. Tarkemmat tutkimus- ja hanketeemat kumpuavat tutkijoiden ja kehittäjien asiantuntijuudesta ja omista tutkimusintresseistä. Aiemmin oppiaineen toimintaa ohjasivat vahvasti kolme tutkimuksen pääpainopistettä: matkailun liiketaloudellinen tutkimus, matkailun kulttuurintutkimus ja luontomatkailemisen tutkimus. Uudet pääteemat – kuten myös oppiaineen uusi opetussuunnitelma – rikkovat aiempaa jaottelua ja mahdollistavat tutkimusideoiden kehittelyn monitieteisemmin ja yhteisöllisemmin.

Tutkimusteemoja ohjaavat omalta osaltaan myös yhteiskuntatieteiden tiedekunnan tutkimuksen painoalat ja yleiset teemat. Painoalat ovat: muuttuva työ ja sen johtaminen; pohjoisen politiikka, talous ja ympäristö; tiedon rakentaminen, käyttö ja hallinta; hyvinvoinnin marginaaleista kohti osallisuutta ja oikeudenmukaisuutta. Tiedekunnan tutkimuksen kaksi yleistä teemaa puolestaan ovat: pohjoiset yhteisöt ja yhteiskunnan muutos sekä matkailu (sosiaalisesti, kulttuurisesti, taloudellisesti, ekologisesti ja poliittisesti) kestävä toimintana.

Tutkimustoimintaa tukee MTI:n tutkimustiimi (ks. alaluku 2.3). Keväällä 2015 MTI:lle nimitettiin myös kaksi tieteellistä, kansainvälistä neuvonantajaa (scientific advisor), joiden tehtävänä on tukea MTI:n tutkimus-, julkaisu- ja hanketoimintaa (konferenssit, yhteisjulkaisut, workshopit, hankesuunnittelu, hankepartneriverkoston laajentaminen ym.), osallistua tutkijakoulutukseen (vierailut jatkokoulutusseminaareissa/työpajoissa, ohjaustapaamiset, kansain-

välisen jatko-opiskelijoiden rekrytointi), olla apuna tutkimustoiminnan laadun varmistamisessa sekä tukea instituutin kansainvälistymistä. Oppiaineen tutkijoiden käytettävissä ovat myös MTI:n kehittämisspäällikön sekä tiedekunnan ja yliopiston tarjoamat tutkimuksen tukipalvelut. Vuodesta 2012 lähtien oppiaineessa on ollut vakinainen tutkimusassistentti.

MTI:ssa vierailevat ulkomaiset professorit sekä muut tieteenharjoittajat ja tutkijat luovat omalta osaltaan dynaamista ja kansainvälistä ilmapiiriä tutkijoille, henkilökunnalle ja opiskelijoille. Oppiaineen omat tutkijat vierailevat säännöllisesti ulkomaisissa yliopistoissa ja tutkimuslaitoksissa, ja useilla heistä on itselläänkin kansainvälinen tausta. Koska uusia ajatuksia syntyy parhaiten pitkäkestoisessa yhteistyösuhteessa, MTI pyrkii kannustamaan tutkijoita säännölliseen ja pitkäjänteiseen yhteistyöhön. University of the Arcticin pohjoisen matkailun temaattinen verkosto, jossa Lapin yliopisto ja matkailututkimuksen oppiaine ovat jäsenenä, tarjoaa yhden hyvän ja vakiintuneen foorumin tutkijoiden kansainväliselle ajatustenvaihdolle.

Henkilökunnan osallistumista konferensseihin tuetaan oppiaineen omin voimavaroin. Suunnitelmat konferenssi- ja muista matkoista tehdään vuosittain ja ne käsitellään oppiainepalaverissa. Tieteelliseen tutkimustoimintaan voi myös saada erillisen oppiaineen sisäisen haun kautta korvamerkittyä rahaa. Näin voi esimerkiksi omalle kurssille palkata vierailevan opettajan ja keksittyä itse tuon ajan tutkimukseen. Opettajavaihtoihin on saatavissa apurahoja myös yliopiston kv-yksikön kautta.

Periaatteena oppiaineessa on, että jokaisella opetus- ja tutkimushenkilökuntaan kuuluvalla on mahdollisuus tehdä tutkimusta – ja että tutkimusta voi tehdä varsinaisella työajalla. Opetuspainotteisissa tehtävissäkin pyritään siihen, että ainakin yksi opetusperiodi lukuvuodessa on vapaa opetuksesta, jolloin työpanosta voi suunnata tutkimukseen.

Edellä mainittu tutkimuksen kansainvälinen arviointiryhmä totesi vuonna 2014, että Lapin yliopisto on kehittänyt itsenäisen kansainvälisen profiilin matkailun tutkimuksessa. Tutkimustoiminnan tuloksellisuuden arvioinnissa tutkimusjulkaisujen määrä ja laatu on keskeinen kriteeri. Tutkimustulokset julkaistaan vertaisarvioitavissa kansallisissa ja kansainvälisissä tiedejulkaisuissa, MTI:n omassa julkaisusarjassa, taustaorganisaatioiden ja yhteistyökumppa-

neiden julkaisusarjoissa sekä ammatillisissa ja alueellisissa lehdissä. Julkaisujen määrää ja laatua seurataan oppiaineessa jatkuvasti. Oppiainepalaveriin tuodaan tiedoksi uudet julkaisut ja todetaan kuluvan vuoden julkaisutilanne kokonaisuudessaan (julkaisujen määrä julkaisutyypeittäin ja julkaisufoorumin tasoluokittain). Oppiaineessa tuotettujen julkaisujen määrät ovat viime vuosina kasvaneet merkittävästi, ja useat henkilökunnan jäsenet ovat saaneet yliopiston myöntämiä vuosittaisia rahapalkintoja korkeatasoisesta julkaisemisesta. Luettelot henkilöstön julkaisuista löytyvät MTI:n nettisivuilta.

Tutkimustoiminnan määrää ja laatua arvioidaan myös saadun kilpaillun tutkimusrahoituksen määrällä. Saatuja tuloksia tutkimusrahoituksen osalta tarkastellaan keskitetysti oppiainepalaverissa tulossopimusneuvotteluihin valmistautumisen yhteydessä. Lisäksi jokaiseen oppiainepalaveriin sisältyy hanketarkastus, jonka yhteydessä ovat esillä vireillä ja haussa olevat tutkimusrahoitukset.

Opetus ja tutkimus liittyvät matkailututkimuksen oppiaineessa kiinteästi toisiinsa. Tämä näkyy konkreettisesti esimerkiksi kandidaattiseminaarien ja muiden opintojaksojen pohjalta tuotetuissa tutkimusjulkaisuissa. Opiskelijoita kannustetaan myös kirjoittamaan tieteellisiä artikkeleita gradututkimustensa pohjalta joko itsenäisesti tai yhdessä ohjaajansa kanssa.

4.6 Hanketoiminta

MTI:ssa toteutettavat kansalliset ja kansainväliset tutkimus-, kehittämis- ja innovaatiohankkeet tukevat arktisen alueen matkailuelinkeinon kehittämistä ja vahvistavat instituutin osaamista matkailun tutkimuksessa, koulutuksessa ja palvelutoiminnassa. Osa hankkeista toteutetaan tilaustutkimuksina tai asiantuntijapalveluina, jolloin ne kuuluvat MTI:n palvelutoimintaan (ks. alaluku 1.2).

Lapin yliopisto voi olla MTI:n hankkeissa mukana joko hallinnoijana tai osatoteuttajana. Matkailututkimuksen opetus- ja tutkimushenkilöstö osallistuu hanketoimintaan oman asiantuntemuksensa ja intressiensä pohjalta. Osalla henkilöstöstä työ sopimukseen on kirjattu tietty osuus työtehtävistä ja palkkauksesta hanketoimintaan. Myös yliopiston perusrahoituksella palkatut henkilöt voivat tilanteen ja sopimuksen mukaan suunnata osan työpanoksestaan

MTI:n hankkeisiin. Osa yliopistoon työsuhteessa olevista henkilöistä (projektisuunnittelijat ja projektipäälliköt) on kokonaan hankkeisiin palkattuja.

Hanketoimintaa jäsentävät samat strategiset painopisteet (vieraanvaraisuus ja vastuullisuus) ja pääteemat (pohjoisuus, matkailijan elämyksen tuotteistaminen ja kuluttaminen, ympäristösuhteet kaupungistuneessa yhteiskunnassa, matkailukoulutus) kuin tutkimustakin. Lisäksi hanketoimintaa ohjaa Lapin korkeakoulukonsernin yhteinen innovaatio-ohjelma, jonka tavoitteena on kytkeä korkeakoulujen tutkimus-, kehittämis- ja innovaatio toiminta (erityisesti hankkeet) tukemaan yhä paremmin Lapin elinkeinojen kehittymistä ja kansainvälistymistä.

Hankkeiden suunnittelutyössä on apuna MTI:n kehittämisryhmä (ks. alaluku 2.3), jossa käydään läpi kaikki hankkeet hankeideasta hankehakuun saakka. Näin pystytään varmistamaan niiden strategianmukaisuus ja sopivuus MTI:n hankekokonaisuuteen. Hankkeiden rahoitusmahdollisuuksien kartoittamisessa ja hankeideoiden työstämisessä ovat apuna myös MTI:n ja tiedekunnan kehittämisspäälliköt.

Hanketoiminnan toteutumista ja onnistumista arvioidaan saadun hanke-rahoituksen määrällä sekä hankkeiden tuloksilla ja niiden vaikuttavuudella. Hankkeissa syntyy julkaisuja ja usein myös konkreettisia uusia tuotteita ja toimintatapoja. (Ks. alaluku 4.7.)

4.7 Yhteiskunnallinen vaikuttavuus

Matkailututkimuksen yhteiskunnallinen vaikuttavuus on osa oppiaineen normaalia toimintaa ja liittyy niin hanketoimintaan ja tutkimukseen kuin koulutukseenkin. Myös MTI:n tiimit toimivat valtakunnallisina vaikuttamisen kanavina. Esimerkiksi tutkimustiimin kautta matkailututkimus pääsee vaikuttamaan suoraan Työ- ja elinkeinoministeriön (TEM) laatimaan Suomen matkailustrategiaan ja matkailututkimuksen toimintaohjelmaan. Koulutus- ja palvelutiimit ovat puolestaan tuottaneet alueelliseen mediaan useita kirjoituksia koulutuksen ja matkailualojen kehittämisestä.

Hanketoiminnan yhteiskunnallinen vaikuttavuus ilmenee syntyvissä yh-

teistyöverkostoissa, suorassa yhteistyössä eritasoisten hallintoelinten (kuten maakuntaliiton ja eri ministeriöiden) kanssa, hankkeiden tarjoamissa asiantuntijapalveluissa, hankejulkaisuissa ja -seminaareissa ym. tilaisuuksissa, hankehenkilöstön osallistumisessa julkiseen keskusteluun sekä hankkeiden tuottamissa käytännön innovaatioissa, selvityksissä ja kehittämissuunnitelmissa.

Tutkimuksen yhteiskunnallinen vaikuttavuus näkyy pitkälti samalla tavoin kuin hanketoiminnankin. Tutkijoiden vuorovaikutus yhteiskunnan kanssa toteutuu myös jäsenyyksinä erilaisissa valtakunnallisissa, alueellisissa ja paikallisissa organisaatioissa, yhdistyksissä ja yhteisöissä sekä erilaisten hankkeiden ohjausryhmissä. Tutkijat osallistuvat yhteiskunnalliseen keskusteluun muun muassa kirjoittamalla sanoma- ja ammattilehtiin sekä pitämällä esitelmiä seminaareissa ja muissa tilaisuuksissa.

Opetuksessa yhteiskunnallinen vaikuttavuus näkyy opintojaksoihin sisältyvissä elinkeinokytköksissä, yhteistyökuviossa ja toimeksiannoissa. Se näkyy myös opintojaksojen pohjalta tuotetuissa julkaisuissa, jotka voivat olla tieteellisiä (kuten esimerkiksi kandidaattiseminaarin pohjalta tuotetut julkaisut) tai ammattiyhteisölle tai suurelle yleisölle suunnattuja. Oppiaineessa on käytössä esimerkiksi pro gradu -tutkielman kypsyysnäytteen vaihtoehtoinen suoritusmuoto: kypsyysnäytteen voi halutessaan suorittaa kirjoittamalla artikkelin tai esittämällä puheenvuoron jossakin oman alan tilaisuudessa tai vaikkapa tutkimuksen kohteena olleessa organisaatiossa. Vaihtoehtoisesta kypsyysnäytteestä onkin tullut suosituampi kuin perinteisestä kirjallisesta kokeesta. Erityisen suosituksi on tullut asiantuntija-artikkelin (ns. alakerta-artikkeli) kirjoittaminen oman opinnäytetutkimuksen pohjalta alueelliseen sanomalehteen (Lapin Kansa).

Valmistuneiden sijoittuminen työelämään on merkittävä yhteiskunnallisen vaikuttamisen muoto. Uuteen opetus suunnitelmaan sisältyvä pakollinen asiantuntijaharjoittelu tuo tähän oman lisänsä, samoin voimistunut alumnitoiminta eri muodoissaan.

MTI:n ja matkailututkimuksen oppiaineen yleiseen näkyvyyteen on kiinnitetty huomiota viime vuosina. Instituutilla on oma viestintäsuunnittelija ja viestintäsuunnitelma. Ajankohtaisista asioista ja tapahtumista tiedotetaan muun muassa Facebook-sivuilla. Lisää sosiaalisen median kanavia (Twitter, blogit)

tullaan lanseeraamaan lähivuosina. Instituutin nettisivut uudistettiin vuonna 2014. Sivut on tarkoitus uudistaa jälleen vuonna 2016, jotta ne palvelisivat nykyistä paremmin eri sidosryhmiä niin yhteiskunnassa kuin kansainvälisessä tiedeyhteisössäkin.

LIITE 1.

Matkailututkimuksen oppiaineen opetus- ja muiden tehtävien hoito
lukuvuonna 2015–2016 / opetus- ja tutkimushenkilökunta

OPINTOKOKONAISUUS/ JAKSO/TEHTÄVÄ	Tehtävän hoito lukuvuonna 2015–2016: vastuuhenkilöt ja mahdolliset avustavat henkilöt
YMAT0100 MATKAILUTUTKIMUKSEN PERUSOPINNOT (25 op)	
YMAT0111 Johdatus matkailuilmioon 5 op (1. vuosi, 1. periodi)	Johan Edelheim ja Satu Pekkala
YMAT0112 Matkailijan toimintaympäristöt 5op (1. vuosi, 1. periodi)	Monika Lüthje
YMAT0113 Responsible Tourism Business 5 op (1. vuosi, 2. periodi)	José-Carlos García-Rosell, Markku Vieru
YMAT0114 Matkailun kestävyys 5 op (1. vuosi, 3. periodi)	Maria Hakkarainen
YMAT0115 Matkailun tutkimisen peruskurssi 5 op (1. vuosi, 4. periodi)	Monika Lüthje
YMAT0200 MATKAILUTUTKIMUKSEN AINEOPINNOT (45 op)	
Pakolliset aineopinnot (35 op):	
YMAT0211 Sustainable Rural and Urban Tourism 5 op (2. vuosi, 1. periodi)	Daniela Tommasini
YMAT0215 Matkailuelämysten tuottaminen ja kuluttaminen 5 op (2. vuosi, 2. periodi)	Minni Haanpää
YMAT0216 Matkailuyritysten talouden suunnittelu ja johtaminen 5 op (2. vuosi, 3. periodi)	Markku Vieru
YMAT1211 Cultural and Social Studies of Tourism 5 op (2. vuosi, 4. periodi)	Soile Veijola
YMAT1201 Matkailun tutkimisen jatkokurssi 5 op (3. vuosi, 1. periodi)	Monika Lüthje
YMAT1205 Matkailututkimuksen kandidaatintutkielma ja seminaari 10 op (3. vuosi, syksy–kevät)	Maria Hakkarainen, Minni Haanpää
Valinnaiset aineopinnot (10 op seuraavista):	
YMAT0222 Developing Destination Experiences 5 op (2. tai 3. vuosi, 1. periodi)	José-Carlos García-Rosell

TKTA1103 Matkailun taloustiede 5 op (2. tai 3. vuosi, 3. periodi)	Kansantaloustieteen lehtori Tapani Kovalainen
YMAT0224 Designing Tourism Services 5 op (2. tai 3. vuosi, 3. periodi)	José-Carlos García-Rosell
YMAT0225 Tapahtumamatkailu 5 op (2. tai 3. vuosi, 3. periodi)	Minni Haanpää
YMAT0226 Theory and Practice of Entrepreneurship in Tourism 5 op (2. tai 3. vuosi, 4. periodi)	Markku Vieru
OAIT3301 Matkailuoikeuden perusteet 5 op (2. tai 3. vuosi, 1. periodi)	Oikeustieteiden tiedekunta
YMAT1219 Matkailututkimuksen erityiskysymyksiä 1–10 op	Heli Ilola (suoritusten vastaanottaminen).
YMAT1220 Current Issues in Tourism 1–10 op	Johan Edelheim YMAT1220: The meaning of competitiveness in tourism and the role of corporate social responsibility: Angel Garcia-Ortiz YMAT1220: Literary tourism: Lindy Stiebel YMAT1220: Organising Christmas: Philip Hancock
MTIAMKP Projektiopinnot 1–10 op	Mikko Vehkaperä
YMAT1300 MATKAILUTUTKIMUKSEN SYVENTÄVÄT OPINNOT (90 op)	
Pakolliset syventävät opinnot (75–80 op):	
YMAT0311 Matkailualueiden kehittämisen kenttäkurssi 8 op (4. tai 5. vuosi, 1. periodi)	Minni Haanpää
YMAT0312 Revenue Management and Leadership 6 op (4. vuosi, 2. periodi)	Markku Vieru
YMAT0313 Foresight and Service Design Thinking in Tourism 6 op (4. vuosi, 3. periodi)	José-Carlos García-Rosell
YMAT0314 Projektit tutkimus- ja kehittämistyössä 5 op (5. vuosi, syksy–kevät)	Maria Hakkarainen
YMAT0315 Matkailun asiantuntijaharjoittelu 15 op (4. vuosi, syksy–kevät)	Minni Haanpää, Satu Pekkala
YMAT0316 Matkailututkimuksen lukemisto 5 op (4. tai 5. vuosi, 1.–4. periodi)	Monika Lüthje
YMAT1313 Ethical Epistemologies of Tourism 5 op (4. tai 5. vuosi, 2. periodi)	Soile Veijola
YMAT1390 Matkailun menetelmäkäsäkoulu 5 op (4. tai 5. vuosi, 5. periodi)	Monika Lüthje

YMAT1315 Tutkielmaseminaari ja tutkielma 10+40 op (5. vuosi, syksy ja kevät)	Soile Veijola Ohjaajina myös Markku Vieru, Monika Lüthje, José-Carlos García-Rosell, Daniela Tommasini, Johan Edelheim (EMACIM-opiskelijat: José-Carlos García-Rosell, ohjaajina myös Monika Lüthje, Daniela Tommasini, Markku Vieru)
TourCIM-MAISTERIOHJELMA (osa opetuksesta perusopetuksen yhteydessä, osa erikseen järjestettäviä kursseja).	YMAT1201/EMAC0115 Advanced Course in Tourism Research 5 cr: Monika Lüthje. YMAT1205/EMAC0116 Bachelor's Thesis 5 cr (amk-opinnäytettä täydentävä tehtävä): Heli Ilola. EMAC0111 Master's Thesis Seminar and Master's Thesis 5+30 cr: José-Carlos García-Rosell. Muut TourCIM-opiskelijoiden matkailututkimuksen opinnot yhteisinä kursseina matkailututkimuksen perusopiskelijoiden kanssa.
MUUT OPETUSTEHTÄVÄT	
MALIMA-maisteriohjelma: graduohjaukset ja muut keskeneräiset opinnot.	Monika Lüthje
TAHA-maisteriohjelma: graduohjaukset ja muut keskeneräiset opinnot	Markku Vieru
OPETTAJATUUTOROINTI JA HOPSaus	
HOPS0001, perusopiskelijat	2015: Monika Lüthje ja Leena Inkeröinen; 2014: José-Carlos García-Rosell ja Leena Inkeröinen; 2013: Monika Lüthje; 2012: Satu Pekkala; 2011 & 2010: Maria Hakkarainen; 2009: Minni Haanpää
TourCIM-maisteriohjelma	Satu Pekkala, José-Carlos García-Rosell
TYÖRYHMIEN JA MTI-TIIMIEN JÄSENYTYKSET	
Opetussuunnittelutyöryhmä	Minni Haanpää, varajäsen Monika Lüthje
Opiskelijavalintatoimikunta	Monika Lüthje, varajäsen Maria Hakkarainen
MTI:n johtokunta, johtoryhmä ja tiimit	Johtokunta: Johan Edelheim, Minni Haanpää Johtoryhmä: Johan Edelheim, Maria Hakkarainen Koulutustiimi: Mikko Vehkaperä, Minni Haanpää, varajäsen José-Carlos García-Rosell. Tutkimustiimi: Maria Hakkarainen (pj.), José-Carlos García-Rosell (varapj.); Soile Veijola, varajäsen Markku Vieru. Sanna Kyyrä opiskelijoiden edustaja, varajäsen Emily Höckert

	<p>Kehittämisryhmä: Maria Hakkarainen, varajäsen José-Carlos García-Rosell</p> <p>Viestintätiimi: Satu Pekkala</p> <p>Kv-kehittämisryhmä: Maria Hakkarainen, Mikko Vehkaperä</p> <p>Alueellinen kumppanuusklubi: Soile Veijola</p>
MUUT OPPIAINEEN TEHTÄVÄT	
Jatkokoulutuksen koordinointi	Soile Veijola, Daniela Tommasini, (Heli Ilola)
MAVY-yhteistyö (johtoryhmä)	Outi Rantala, varajäsen Mikko Vehkaperä
Opetusaikojen koordinointi	Mikko Vehkaperä & Leena Inkeröinen
Sijaisuuksiin ja vierailuluentoihin liittyvien käytännön tehtävien hoito	Satu Pekkala
Valintakokeeseen liittyvät (käytännön) tehtävät	Monika Lüthje (koordinoija) + koko muu henkilökunta. Valintakokeen 2016 laativat Maria Hakkarainen, Satu Pekkala, Heli Ilola ja Outi Rantala
TourCIM valintaprosessi	José-Carlos García-Rosell, Satu Pekkala, Johan Edelheim, Minna Nousiainen
Oppiainepalaverien valmistelu ja muistiot	Satu Pekkala
Opiskelijapalautteen keruu ja tiedekunnan palautepöytä	Satu Pekkala
Graduntekijöiden seuranta, gradunohjauspalautteen keruu ja graduista tiedottaminen	Heli Ilola (tiedottaminen yhdessä Johan-Eerik Kukon kanssa)
Alumnitoiminnan koordinointi	Satu Pekkala
Nettisivujen uudistaminen ja päivitys	Mikko Vehkaperä, Satu Pekkala, Heli Ilola
Toimistotarvikkeiden tilaus	Heli Ilola
Julkaisutoimintaan liittyvät (ja muut tutkimusta avustavat) tehtävät	Heli Ilola
Oppiaineen edustaminen eri tilaisuuksissa, mm. ABI-päivät, rekrytointimessut	Satu Pekkala koordinoi
Hanketoiminnan koordinointi	Maria Hakkarainen
HANKKEISIIN TEHTÄVÄ TYÖ	Jokaisen työtehtäviin sisältyy hankkeille tehtävä osuus, tavoitteena vähintään 6 %.

